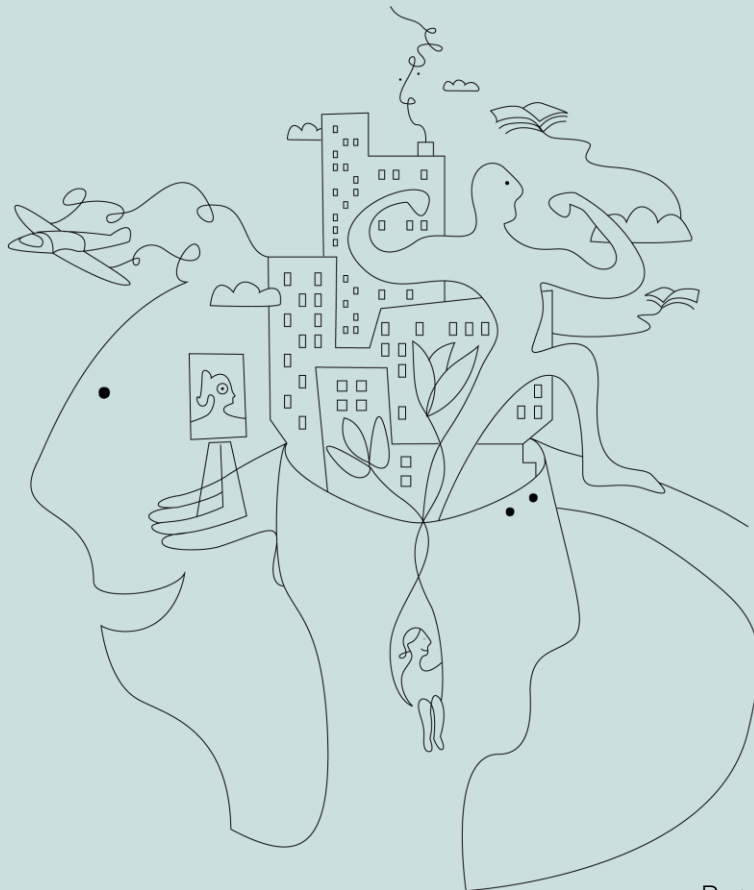


# ETT KUNSKAPSBASERAT OCH SYSTEMATISKT ARBETE FÖR ATT FRÄMJA SKOLNÄRVARO

UPPFÖLJNING AV PROCESSTÖD SOM METOD FÖR ATT SKAPA  
SAMVERKANSPROCESSER MELLAN SKOLA, SOCIALTJÄNST OCH  
HÄLSO- OCH SJUKVÅRD

EMY BÄCKLIN & SHILAN NAZARI



**Ett kunskapsbaserat och systematiskt arbete för att främja skolnärvaro**  
Uppföljning av processtöd som metod för att skapa samverkansprocesser  
mellan skola, socialtjänst och hälso- och sjukvård

© FoU Nordväst och författarna 2023

ISBN: 978-91-89681-64-4

FoU Nordväst är ett kunskapscentrum för socialtjänsten i nordvästra  
Stockholms län.

FoU Nordväst is a Research and Development center for the social  
services of the northwestern municipalities of Stockholm County,  
Sweden.

För ytterligare information: [www.fou-nordvast.se](http://www.fou-nordvast.se)

# Innehåll

<b>Sammanfattning</b>	<b>4</b>	<b>Bilaga 1. Enkät förmätning</b>	<b>47</b>
<b>Reflektioner från utförare och uppdragsgivare</b>	<b>7</b>	<b>Bilaga 2. Förteckning verksamheter och yrkesroller (seminarietillfälle 1)</b>	<b>50</b>
<b>Inledning</b>	<b>10</b>	Kommun 1	50
Bakgrund	10	Kommun 2	50
Syfte	11	Kommun 3	51
Rapportens disposition	11	Kommun 4	51
<b>Olika perspektiv på samverkan</b>	<b>12</b>	Kommun 5	52
<b>Processtödet som metod</b>	<b>14</b>	<b>Bilaga 3. Förteckning verksamheter och yrkesroller (seminarietillfälle 3)</b>	<b>53</b>
<b>Metod och genomförande</b>	<b>16</b>	Kommun A	53
Enkätstudien	16	Kommun B	53
Intervjustudien	18	Kommun C	53
<b>Resultat</b>	<b>20</b>	<b>Bilaga 4. Enkät eftermätning</b>	<b>54</b>
Deltagare vid första seminarietillfället	20	<b>Bilaga 5. Intervjuguide</b>	<b>57</b>
Deltagare vid sista seminarietillfället	21		
Önskemål på seminarieriet	24		
Höga förväntningar på seminarieriet	25		
Ökad kunskap, förmåga och samsyn	26		
Vad deltagarna tar med sig från seminarieriet	29		
Hinder och utmaningar för samverkan	30		
Processtödet bidrag till främjad samverkan	35		
Utvecklingsområden för processtödet	39		
<b>Diskussion</b>	<b>42</b>		
Regelverk	42		
Organisation	43		
Synsätt	44		
Utvecklingsförslag för framtida seminarieriet	45		
<b>Litteraturlista</b>	<b>46</b>		

# Sammanfattning

Under våren 2022 fick FoU Nordväst i uppdrag av Uppdrag Psykisk Hälsa Stockholms län att följa upp ett processtödet för att främja skolnärvaro, som erbjuds kommuner och stadsdelar i Stockholms län. Processtödet ges av det fristående, ideella forskningsinstitutet Ifous och har fokus på att stötta utvecklingen av det lokala arbetet med att främja skolnärvaro och förebygga närvaroproblem. FoU Nordvästs övergripande syfte har varit att följa upp om, och i så fall hur, processtödet (som ges i form av en seminarieriserie) bidrar till att öka kunskapen om hur skola, socialtjänst och hälso- och sjukvård kan samverka i arbetet med att främja skolnärvaro. Målet var också att identifiera centrala faktorer för främjad samverkan, samt utmaningar och hinder för samverkansprocesser.

För att uppfylla detta syfte har FoU Nordväst gjort för- och efterenkäter med processtödet deltagare i fem respektive tre kommuner, 11 intervjuer med nyckelpersoner i de deltagande kommunerna, samt observationer av de seminarietillfällen som processtödet är uppbyggt kring. Materialet har analyserats utifrån ROS-modellen. ROS står för regelverk, organisation och synsätt och beskriver tre centrala delar som kan påverka samverkansprocesser strukturellt och i interaktion mellan olika parter.

## Resultat

Studien visar att processtödet har bidragit till att öka kunskapen om hur skola och socialtjänst kan samverka i arbetet med att främja skolnärvaro. Studien visar att processtödet även bidragit till en ökad upplevd förmåga att utveckla samverkansarbete bland skolans och socialtjänstens deltagare, samt att processtödet bidragit till ökad samsyn mellan dessa verksamheter.

Processtödet har inte i lika hög grad bidragit till ökad kunskap om hälso- och sjukvårdens roll i samverkan. Detta beror dels på lågt deltagande från dessa verksamheter, men också på att processtödet främst fokuserar på skolans roll. Fokuseringen på skolan har också inneburit att en del representanter från socialtjänsten önskat tydligare ramar kring socialtjänstens medverkan i seminariererien. Att inkludera forskare/expertter som har fokus på socialtjänsten och hälso- och sjukvården kan öka intresset att delta i seminariererien och även bidra med fler perspektiv som kan ge en mer nyanserad bild av den komplexa problematik som skolnärvaro kan innebära.

## Centrala faktorer för främjad samverkan

Ett tydligt resultat är att processtödet bidragit till samtal och gemensamt lärande mellan olika verksamheter och yrkesroller. Detta har fyllt en viktig funktion

eftersom det överlag saknas givna arenor där de olika aktörerna kan mötas och diskutera närvarofrågor. Mötesplatsen som processtödet erbjudit har, enligt flera deltagare, bidragit till att underlätta kontakten mellan skola och socialtjänst eftersom man fått träffas och lära känna varandra.

Studien visar att processtödet har synliggjort behovet av tydligare frånvarokartläggningar, samt av tydligare rutiner och riktlinjer för det närvarofrämjande arbetet. Deltagandet har i några fall också resulterat i att skolor påbörjat ett arbete med att utveckla eller uppdatera kartläggningsmaterial, och inlett ett översynsarbete gällande rutiner och riktlinjer. Processtödet har utöver detta, bidragit till ökad insikt om ramarna för skolans respektive socialtjänstens uppdrag, vilket ökat förståelsen verksamheterna emellan.

Resultatet från studien understryker också vikten av att deltagandet i seminarieserien är välförankrat. Faktorer som framstår som centrala är bland annat vem som initierar deltagandet och vad hen har för mandat, samt att det finns ett uttalat syfte med kommunens medverkan. Det verkar också vara en fördel om kommunerna/stadsdelarna har ett pågående arbete kring skolnärvaro som processtödet kan ”haka i”.

### **Hinder och utmaningar för samverkansprocesser**

Studien visar också att det finns utmaningar och hinder för samverkan. Skolan uttrycker till exempel att samverkan med hälso- och sjukvård och socialtjänst försvåras av sekretessaspekter och av att verksamheterna jobbar mot olika lagstiftningar.

Ytterligare utmaningar är att det ofta saknas tydliga strukturer för hur olika berörda verksamheter ska samverka för att främja skolnärvaro. Samverkan är inte sällan personbunden. En av målsättningarna med processtödet är att stärka samverkansprocesser kring skolnärvaro; en förutsättning är därför att de funktioner som ansvarar för det systematiska arbetet med att främja skolnärvaro deltar. Studien visar att de deltagande skolorna överlag haft en bred representation från både ledningshåll och elevhälsa, men att bredden av deltagare inte i lika hög grad funnits hos socialtjänst och hälso- och sjukvård. FoU Nordväst kan konstatera att processtödet inte nått ut till hälso- och sjukvården i den utsträckning som UPH Stockholms län och Ifous hade önskat. Det låga deltagandet från hälso- och sjukvården verkar, åtminstone delvis, bero på organisatoriska faktorer – omorganisationer inom hälso- och sjukvården har angivits som ett skäl till att inte kunna delta i seminarieserien.

Studien har också synliggjort aspekter av makt och beroendeställning mellan skola och socialtjänst. Till exempel framkommer bilden av att skolan är mer beroende av samverkan med socialtjänst och region för att få tillgång till

nödvändig information i sitt arbete med skolfrånvaro, medan till exempel socialtjänsten inte står i samma beroendeställning till skolan. Detta kan delvis bero på att det finns olika sätt att se på vikten av samverkan i de olika verksamheterna, och på verksamheternas skilda handlingsutrymmen. Mot bakgrund av det finns det ett stort värde i att olika aktörer träffas och delar erfarenheter med varandra i det forum som processtödet erbjuder.

# Reflektioner från utförare och uppdragsgivare

Här ger utföraren av processtödet samt uppdragsgivaren några medskick och framåtblickande reflektioner utifrån resultaten från FoU Nordvästs studie.

## Utförarens reflektioner

Uppföljningen har genomförts med de kommuner som genomförde seminarieserien under hösten och vintern 2022 – sammanlagt fem kommuner. Utöver detta har 13 kommuner och stadsdelar genomfört serien. Reflektionerna i detta avsnitt utgår ifrån erfarenheter av genomförandet hos samtliga kommuner och stadsdelar.

Denna seminarieserie avviker från den vanliga formen. Det är inte en kurs eller utbildning där man på ett traditionellt sätt får nya kunskaper av en expert som man sedan går hem och praktiserar. Fokus här ligger snarare på diskussioner med forskare samt nätverkande och utbyte av erfarenheter mellan deltagare/verksamheter. För att detta ska fungera och få bäring krävs ett gediget tanke- och förarbete från ansvariga inom kommunen:

- I vilket syfte vill vi ingå i detta sammanhang?
- Vilka bör medverka från såväl strategisk som praktisk nivå?
- Hur motiverar och engagerar vi deltagarna?
- Hur fortsätter vi arbetet efter seminarieserien?

I de kommuner där man på ett tydligt sätt har förankrat sin medverkan, haft en väl genomtänkt fördelning av deltagare samt en tydlig uppföljning är min upplevelse som processledare att seminarieserien har haft större effekt än i kommuner där deltagarna har varit tveksamma till syftet med sin närvaro.

Det är av stor vikt att de som medverkar förstår att man förväntas ingå som en medskapare i seminarieserien. I vissa kommuner har det varit varierande närvaro under de olika seminarietillfällena, vilket i hög grad har påverkat hur givande diskussionerna och samtalen har varit. Mot bakgrund av detta bör deltagarna prioritera sin medverkan och inte närvara ”när de kan”, då frånvaro av enskilda personer såväl som hela verksamheter påverkar utfallet av seminarieserien negativt. Många av deltagarna vittnar om att mötet med andra funktioner och verksamheter har varit en av de mest positiva aspekterna av seminarieserien.

Under de tre åren som seminarieriet har genomförts så har träffarna varit fysiska, digitala eller en blandning av bägge. Det är en stark rekommendation att genomföra seminarierna i det förstnämnda formatet, många nyanser försvinner när man enbart ses digitalt.

### **Uppdragsgivarens reflektioner**

#### *Samverkan på regional nivå*

Just nu pågår etablering av en ny struktur för samverkan mellan länets kommuner och Region Stockholm enligt Huvudöverenskommelse kring hälsa, vård och omsorg (HÖK). I det fortsatta utvecklingsarbetet är det önskvärt att resultat och slutsatser från denna uppföljning tas till vara. Skolan, som möter alla barn, är en viktig arena för det främjande och förebyggande arbetet. Att vara närvarande och trivas i skolan är ett avgörande skydd mot bland annat psykisk ohälsa. Främjande av skolnärvaro och förebyggande av problematisk skolfrånvaro är en av flera frågor som är angelägna för flera aktörer att samverka kring.

FoU Nordvästs uppföljning av Ifous stöd i det närvarofrämjande arbetet indikerar att processledning med fokus på utveckling av gemensam kunskap och samverkan i många fall bidrar till förflyttning i arbetet. I uppföljningen lyfts också förslag på hur stödet kan utvecklas framåt. Vid fortsatt genomförande är det också bra att uppmärksamma nya utvecklingsfrågor som är gemensamma över länet. En möjlig sådan som lyfts i rapporten är att genom processkartor tydliggöra strukturen för samverkan, olika aktörers uppdrag och kontaktvägar.

#### *Pågående förändringar i vårdutbudet för barn och unga vid psykisk ohälsa*

Under 2021-2022 har flera förändringar beslutats och införts inom hälso- och sjukvården för barn och unga (0-17 år) med psykisk ohälsa. Förändringsarbetet fortsätter under 2023. Ett av målen är att skapa bättre samordning mellan vård- och omsorgsgivare. Förändringen innebär att vårdcentralerna har ansvar för första linjen vid mild till måttlig psykisk ohälsa för barn/unga 6-17 år. Samtliga vårdcentraler har ansvar för psykisk hälsa och blir därmed en viktig aktör i samverkan med skola, socialtjänst och elevhälsa. Det är tydligt i denna uppföljning att BUP är den aktör som skola och socialtjänst refererar till som primär samarbetspart i frågor om psykisk hälsa och att den stora merparten i den här undersökningen inte tycks känna till förändringen i vårdutbudet för barn och unga. Det låga deltagandet från vårdcentralernas första linje bekräftar den pågående förändringen och i rapporten lyfts omorganisation av flera vårdcentraler som ett skäl till att inte kunna delta i seminarieriet.

Den nya strukturen innebär att första linjen är den första ingången vid psykisk ohälsa samt en samverkanspart i främjande och förebyggande arbete kring barn



och unga medan BUP:s uppdrag är att ta emot och samverka kring barn och unga med allvarligare besvär.

Det är viktigt att den regionala nivån bidrar till att sprida kunskap om den nya strukturen för att underlätta det lokala samverkansarbetet.

# Inledning

## BAKGRUND

Uppdrag Psykisk Hälsa (UPH) Stockholm län är en gemensam satsning mellan länets 26 kommuner (genom Storsthlm) och Region Stockholm. Syftet är att utveckla och sprida kunskap, metoder och verktyg för att förbättra den psykiska hälsan i Stockholms län. Inom ramen för den länsgemensamma satsningen har det genomförts flera regionala utvecklingsarbeten med fokus på att främja skolnärvaro, att utreda orsaker till frånvaro och att förbättra samverkan för att stävja och förebygga problematisk skolfrånvaro. Arbetet har visat att det finns ett stort behov och intresse från kommunerna att delta och bidra till ett regionalt utvecklingsarbete kring dessa frågor.

En av de långsiktiga målsättningarna för arbetet inom UPH Stockholms län är att stärka strukturerad samverkan mellan aktörer i länet i arbetet med att främja skolnärvaro och förebygga närvaroproblem. År 2021 publicerade UPH en förstudie där man följt upp skolfrånvaro i Stockholms län (UPH Stockholms län, 2021). I studien påpekas att frånvaro i skolan ofta betraktas som ett problem som skolan ska lösa. Skolfrånvaro är dock ett komplext problem och kan bero på flera olika faktorer, varav inte alla återfinns inom skolan. Ett av studiens huvudresultat är därför att samarbete och koordinering av insatser mellan aktörer - skola, socialtjänst och hälso- och sjukvård - är centrala för att få till ett effektivt stöd för elever med problematisk frånvaro. För detta krävs förutsättningar och rutiner som reglerar hur samverkan ska gå till i praktiken.

Som en del av arbetet inom UPH Stockholms län har processtöd erbjudits kommuner och stadsdelar i lokala seminarier med syfte att främja, utreda och samverka kring skolnärvaro. Detta processtöd har letts av det fristående forskningsinstitutet Ifous. Vid årsskiftet 2022/2023 hade 18 av 26 kommuner i länet och två stadsdelar i Stockholm stad genomfört seminarier.

Processtödet består av workshops som genomförs under tre halvdagar och består av tre tematiska delar:

1. att främja skolnärvaro - vad säger forskningen?
2. att utreda närvaroproblem i skolan, samt
3. att samverka och samordna stöd vid närvaroproblem i skola.

Utöver det erbjuds också ett tillfälle för erfarenhetsutbyte med fokus på samverkan. Workshopparna sker med minst en månads intervall och mellan tillfällena ska deltagarna förbereda sig på olika sätt, till exempel genom att titta

på inspelade föreläsningar och läsa rapporter (Andersson, 2019:3; Gren Landell, 2020:3; 2021:2). För en mer utförlig beskrivning av processtödet, se avsnitt Processtödet som metod.

Ifous egen utvärdering av seminarieriet, som sammanställts i rapporten ”Lokala seminarietillfällen med fokus på främjande av skolnärvaro”, visar att seminarierna har varit uppskattade av deltagarna. Rapporten indikerar också att processtödet har bidragit till att utveckla samverkan genom att sammanföra centrala funktioner och skapa grund för nya kontakter verksamheter emellan. Samtidigt visar rapporten att hälso- och sjukvården inte deltog i seminarieriet i lika hög utsträckning som socialtjänst och utbildningssektorn, samt att kommunerna inte har involverat föräldrar och elever när de tagit fram rutiner för det närvarofrämjande arbetet. Det saknas således fortfarande mer djupgående kunskap om hur väl det erbjudna stödet bidrar till uppfyllelse av kortsiktiga mål för UPH Stockholms län:

- att följa upp om processtödet bidrar till att kunskapen ökar om hur skolan, socialtjänsten och hälso- och sjukvården kan samverka i arbetet med att främja närvaro och förebygga skolnärvaroproblem
- att kommuner och verksamheter inom hälso- och sjukvård tar del av och använder stödet i arbetet med att utveckla och implementera arbetsätt för samverkan vid skolnärvaroproblem.

## **SYFTE**

Syftet med följande studie är att följa upp processtödet som metod för att utveckla ett kunskapsbaserat och systematiskt närvarofrämjande arbete, med fokus på samverkan. Genom att titta på om och hur processtödet bidrar till att öka kunskapen om hur skola, socialtjänst och hälso- och sjukvård kan samverka i arbetet med att främja skolnärvaro är målet att kunna identifiera centrala faktorer för främjad samverkan och att synliggöra utmaningar och hinder för samverkansprocesser.

## **RAPPORTENS DISPOSITION**

Rapporten utgörs av sex kapitel. Det inledande kapitlet beskrevs uppdragets bakgrund, syfte och frågeställningar. I det andra kapitlet presenteras olika perspektiv på samverkan, med särskilt fokus på faktorer som kan påverka samverkansprocessen – *regelverk, organisation och synsätt*. I det tredje kapitlet beskrivs Ifous processtöd som metod. Rapportens fjärde kapitel går igenom de metodologiska val som gjorts och beskriver hur studien genomförts. I det femte kapitlet presenteras studiens resultat, vilka diskuteras och problematiseras i det sätte och avslutande diskussionskapitlet.

## Olika perspektiv på samverkan

Syftet med detta avsnitt är att ge en översiktlig beskrivning av samverkan samt att kortfattat redogöra för den teoretiska ram som används i rapporten. Det har under senare tid kommit att fästas allt större uppmärksamhet vid begreppet samverkan. I olika sammanhang där forskare och praktiker möts har man försökt förstå och problematisera begreppet för att komma underfund med vad det innebär och vad det har för betydelse för den offentliga verksamheten. Myndigheter och organisationer uppmanas ständigt till att samverka med varandra. Det är med mer och bättre samverkan som man ska lösa utmaningar och det anges ofta som lösningen när problem uppstår (Hedberg Rundgren et al., 2022).

I ett välfärdssamhälle där vi går mer från formella organisationsstrukturer till gränsöverskridande och tvärsektoriella samarbeten uppstår utmaningar. Dessa utmaningar handlar ofta om vilka strukturer och processer som behöver utvecklas för att möta de behov som finns. I detta sammanhang handlar det om att samverka, oberoende av hur den organiseras, bör ske med beaktande av relationer, processer och ledning (Hedberg Rundgren et al., 2022).

Men vad betyder ”att samverka”? I en svensk kontext används begreppet samverkan ofta synonymt med termer som samarbete, samordning och tvärprofessionellt arbete (Socialstyrelsen, Myndigheten för skolutveckling och Rikspolisstyrelsen, 2007). Innebörden av samverkan har ingen entydig definition utan beskrivs på många olika sätt inom forskningen. Två övergripande sätt att definiera innebörden av samverkan har dock identifierats. Samverkan innebär en process där 1) en *relation* etablerats mellan flera parter, och 2) där någon form av *gemensam struktur* har skapats parterna emellan. Begreppet samverkan är inte helt oproblematiskt eftersom det kan uppfattas olika beroende på kontext och person. Processen att utveckla en fungerande samverkan är därför ofta både tidskrävande och svår (Axelsson & Bihari Axelsson, 2013). Det finns ofta oklarheter kring hur det praktiska arbetet ska gå till, och det är inte ovanligt att parter deltar i strategiska samverkanssatsningar utan att riktigt veta hur samverkan ska ske rent konkret (Danermark et al., 2009). Dessa faktorer påverkar möjligheten att få en god samverkansprocess i allra högsta grad.

För att vända en omfattande skolfrånvaro krävs ofta insatser från andra aktörer än bara skolan. Att samverka kan vara avgörande vid frånvaro som ofta handlar om en kombinerad problematik (Backlund & Gren Landell, 2017). När det gäller samverkan kring att förebygga skolnärvaroproblem är forskningen sparsam, och de få studier som finns ger ingen tydlig vetenskaplig evidens för att interventioner som ges i samverkan har bättre effekt än insatser som ges enskilt

(Gren Landell, 2021:2). Vidare uppstår det ofta osäkerhet och konflikter avseende ansvarsfrågor mellan skola, socialtjänst och barn- och ungdomspsykiatri vid samverkan kring skolfrånvaro.

### **ROS-modellen**

I boken *Perspektiv på samverkan* beskrivs tre aspekter som kan påverka samverkansprocessen – regelverk, organisation och synsätt (Hedberg Rundgren et al., 2022). Detta benämns även som ROS-modellen. De två första handlar om de strukturella ramarna för samverkansprocessen medan den senare avser interaktionen mellan två eller flera parter. *Regelverk* handlar om de lagar, förordningar och riktlinjer som sätter ramar för arbetet. *Organisation* berör verksamhetens och samverkansprocessens organisering och hur detta påverkas av exempelvis ekonomi, målformuleringar och uppföljning. *Synsätt* avser de samverkande aktörernas perspektiv på, och förhållningssätt till, samverkan och det som man samverkar kring.

Man ska ha i åtanke att inom varje perspektiv finns det olika faktorer som verkar främjande eller hindrande för samverkansprocessen. Dessa perspektiv är inte heller oberoende av varandra. I rapporten används ROS-modellen för att analysera hur processtödet bidrar till samverkansprocesser i arbetet med att främja skolnärvaro.

# Processtödet som metod

Seminarieerien som Ifous erbjuder syftar till att förstärka kommunernas arbete med att främja skolnärvaro, förebygga närvaroproblem samt att utveckla samverkan kring dessa frågor. Den riktar sig till personal inom skola, socialtjänst, hälso- och sjukvård som arbetar med och för barn och unga i skolåldern.

Seminarieerien som fungerar som ett processtöd består av tre tematiska delar som ges i form av halvdagsseminarier, vilka leds av en processledare:

## ***Seminarium 1***

<i>Titel</i>	Skolnärvaro. En översikt av forskning om att främja alla barns och ungas närvaro i skolan.
<i>Medverkande expert</i>	Helena Andersson, universitetslektor i pedagogik med inriktning specialpedagogik

## ***Seminarium 2***

<i>Titel</i>	Att utreda närvaroproblem i skolan.
<i>Medverkande expert</i>	Malin Gren Landell, leg. psykolog och tidigare regeringens utredare av problematisk skolfrånvaro

## ***Seminarium 3***

<i>Titel</i>	Samverkan och samordnat stöd vid närvaroproblem i förskola och skola.
<i>Medverkande expert</i>	Malin Gren Landell, leg. psykolog och tidigare regeringens utredare av problematisk skolfrånvaro

Inför varje tillfälle förbereder sig deltagarna genom att ta del av studiematerial och reflektera kring olika frågeställningar utifrån aktuellt tema. Studiematerialet består av skrifterna *Ifous fokuserar: Skolnärvaro, En översikt av forskning om att främja alla barns och ungas närvaro i skolan, Att utreda närvaroproblem i skolan* och *Samverkan och samordnat stöd vid närvaroproblem i förskola och skola* (Andersson, 2019; Gren Landell, 2020; 2021), samt inspelade föreläsningar. Tanken är att deltagarna ska få möjlighet att reflektera kring studiematerialet kopplat till den egna verksamheten.

Under respektive tillfälle medverkar även en expert som berättar om den senaste forskningen inom det aktuella området. Experten deltar även aktivt under samtalen och gruppdiskussionerna. Här får deltagarna möjlighet att diskutera vad de har läst och reflekterat kring, och de har möjlighet att vända sig till experten för att ta upp frågor, funderingar och utmaningar som finns i den egna verksamheten och/eller kommunen. Experten blir på så vis ett bollplank för deltagarna. Tanken är att teori och praktik ska mötas och att lärandet sker i den dialog som uppstår under seminarietillfällena.

För att seminarieserien ska få bäring på kommunernas arbete kring skolnärvaro framhåller Ifous vikten av att deltagarna som medverkar arbetar på operativ såväl som strategisk nivå, samt att de kommer från skola, socialtjänst samt hälso- och sjukvård. Denna variation eftersträvas även i grupperna, där man i så stor utsträckning som möjligt försöker ha representanter från samtliga aktörer. Intentionen är att det ska gynna erfarenhetsutbyte, samarbete och relationsbyggande.

Utöver dessa tre tillfällen erbjuds kommuner också ett tillfälle för erfarenhetsutbyte över kommungränserna. Under det senaste erfarenhetsutbytet fick deltagarna lyssna till en föreläsning av Malin Gren Landell med rubriken: *Skolnärvaro – från 2022 och framåt*, följt av ett samtal där grupper med deltagare från olika kommuner fick diskutera utifrån följande frågeställningar:

- Var står vi i dag i vårt arbete med att samverka för att främja skolnärvaro?
- Vilka framgångsfaktorer behöver vi ha koll på för att fortsätta utveckla vår samverkan?
- Vad är vi bra på? Vad skulle vi kunna lära andra när det gäller samverkan?
- Vad har vi svårt med? Vad skulle andra kunna lära oss?

Syftet med erfarenhetsutbytet är att utröna var man som kommun befinner sig i arbetet med skolnärvaro, men även att ta del av andra kommuners arbetssätt, erfarenheter, tankar och idéer för att främja det fortsatta arbetet kring skolnärvaro.

# Metod och genomförande

## ENKÄTSTUDIEN

Huvudfokus för FoU Nordvästs uppdrag var att följa upp processtödet som metod för att öka samverkan på det närvarofrämjande området. För att ta reda på hur väl processtödet fungerar i detta avseende gjorde FoU Nordväst enkätbaserade för- och eftermätningar som medverkande i Ifous seminarier besvarade under hösten och vintern 2022. Syftet med enkätstudien var att ge inblick i hur väl processtödet lyckades stötta samverkansprocesser i relation till det närvarofrämjande arbetet. Detta genom att innan första seminarietillfället samla in data om utgångsläge, förväntningar, behov och målsättningar för samverkan, samt att följa upp om och i så fall hur åtgärder och aktiviteter för ökad samverkan har utvecklats efter deltagandet.

## Förmätningarna

Totalt gjordes förmätningar med fem deltagande kommuner. Två av kommunerna genomförde de två första seminarietillfällena online och det sista på plats, resterande kommuner genomförde hela seminarieriet på plats.

Svarsfrekvensen var genomgående hög. De två kommuner som deltog online fyllde i enkäten via en webblänk. Av 141 online-deltagare har 106 besvarat enkäten, vilket motsvarar drygt 75 %. De tre kommuner som genomförde seminariet på plats fick enkäten distribuerad av seminarieledaren i anslutning till seminariets början. Svarsfrekvensen för dessa kommuner med sammanlagt 127 deltagare var 100 %. Av totalt 268 deltagare har 233 personer besvarat enkäten.

I enkäten<sup>1</sup> ställdes frågor om de svarandes yrkestitel och verksamhet<sup>2</sup> som respondenterna fick svara fritt på. Baserat på svaren har tre olika kategorier skapats för verksamhetstillhörighet: Skola, Socialtjänst, och Region.

Personer i ett antal olika yrkesroller har deltagit i seminarieriet. Exempelvis specialpedagoger, LSS-handläggare, SIP-samordnare, enhetschefer, rektorer, skolsköterskor, familjebehandlare, och socialpedagoger. För att få ett överskådligt material har de svarandes yrkesroller delats in i fem olika kategorier:

---

<sup>1</sup> Se [Bilaga 1](#).

<sup>2</sup> För en utförligare förteckning över representerade verksamheter och yrkeskategorier, se [Bilaga 2](#) och [Bilaga 3](#).



- *Professioner som möter barn/familj* (exempelvis socialsekreterare, lärare, mentorer och kuratorer)
- *Chefer/Ledning* (där rektorer och enhetschefer ingår)
- *Strateger/Samordnare* (där bland annat utvecklingsledare, processledare, SIP-samordnare med flera finns)
- *Medicinsk elevhälsa* (som inbegriper skolläkare, skolsköterskor, skolpsykologer)
- *Sjukvård* (från regionen)

Den höga svarsfrekvensen (totalt strax under 87 %) gör att det med stor precision kan redovisas i vilka verksamheter och yrkespositioner som det första seminarietillfällets deltagare arbetar. Majoriteten av deltagarna arbetade inom skolans verksamhet i en yrkesroll som möter barn och familj. Enbart en av 233 svarande angav anställning inom regionen.<sup>3</sup> Detta är i sig ett viktigt resultat, eftersom en av ambitionerna med satsningen från UPH Stockholms län har varit att öka samverkan mellan kommun och region. I likhet med vad Ifous egna uppföljning av seminarieserien visade finner även denna studie att regionen varit betydligt lägre representerad, åtminstone vid det första seminarietillfället. Det kan dock inte uteslutas att representationen av regionsanställda är högre än vad som framgår av svaren. Några av dem kan ha valt att inte uppge sin tillhörighet, eller finns bland dem som inte besvarade enkäten alls. I de följande analyserna av förenkätens resultat har regionen uteslutits på grund av den låga representationen. Även de som inte svarat på frågan om vilken verksamhet de tillhör har uteslutits.

I enkäten fick respondenterna skatta sina förväntningar på seminarieserien på en femgradig skala, där 1 var ”stämmer inte alls” och 5 var ”stämmer helt”. Skattningarna gjordes utifrån sex påståenden. Två påståenden rörde ökad kunskap om att främja skolnärvaro respektive att förebygga skolnärvaroproblem, två påståenden fokuserade på egen förmåga att utveckla samverkan gällande att främja skolnärvaro respektive att förebygga skolnärvaroproblem, och två påståenden gällde ökad samsyn bland berörda aktörer avseende att främja skolnärvaro respektive att förebygga skolnärvaroproblem.

Efter att svaren samlats in noterades det att deltagarna som regel svarat mycket likartat på påståendena inom respektive tema (kunskap, egen förmåga att utveckla samverkan, samt ökad samsyn), och att uppdelningen i *främjande av skolnärvaro* respektive *förebyggande av skolfrånvaro* inte hade någon större betydelse. Därför skapades istället tre index; ett för frågorna om ökad kunskap, ett annat för frågorna om ökad förmåga till samverkan, och ett tredje för frågorna om ökad samsyn bland aktörer. De med genomsnittsvärde på mellan 1

---

<sup>3</sup> Det är viktigt att påpeka att ifous själva informerat kommunerna om att regionens medverkan är viktigast vid det tredje tillfället, då seminariet fokuserar specifikt på samverkan.

och 3 kategoriserades som ”lägre förväntningar” och de med genomsnittsvärden på mellan 3,5 och 5 kategoriserades som ”högre förväntningar”. Värt att notera är att majoriteten av respondenterna hamnar i kategorin ”högre förväntningar”, och att majoriteten av de som finns i kategorin ”lägre förväntningar” har skattat 3. Mycket få respondenter har skattat förväntningarna som 1 eller 2.

I förmätningen fanns även flera fritextfrågor, bland annat en som bad svaranden att nämna konkreta exempel på vad de önskade att seminarierien skulle bidra med. Fokus för frågan var samverkan för att främja skolnärvaro och förebygga skolfrånvaro. Majoriteten av respondenterna har besvarat frågan (188 av 233).

### **Eftermätningarna**

Enkäterna delades ut av seminarieledaren i anslutning till avslutningen av det tredje seminarietillfället. Efterenkäten innehöll samma frågor/teman som förenkäten men med fokus på deltagarnas upplevelser av vad seminarierien bidragit till. Tre av fem deltagande kommuner besvarade efterenkäten. En kommun föll bort eftersom de valde att avbryta sin medverkan efter första tillfället, för att istället delta under våren 2023.<sup>4</sup> En kommun, som hade sitt sista seminarium under vårterminen 2023, uteslöts av tidsmässiga skäl.

Svarsfrekvensen var hög: 117 deltagare av totalt 128 har svarat på enkäten, vilket motsvarar drygt 91 %. Av dessa 117 deltagare hade 85 (drygt 75 %) även deltagit på det första seminarietillfället och besvarat frågorna i förenkäten. De som inte hade besvarat förenkäten kom uteslutande från skolans verksamhet, medan socialtjänstens representanter alla hade svarat på förenkäten. En sannolik tolkning, baserad på förenkätens höga svarsfrekvens, är att de representanter från skolan som inte besvarat enkäten inte heller medverkat vid det första seminarietillfället. 104 respektive 81 deltagare har besvarat de två fritextfrågorna som i efterenkäten handlade om 1) vad seminarierien konkret har bidragit med, samt 2) vad man upplever har saknats.

Även i eftermätningen skapades tre index, ett för varje frågetema: om seminarierien bidragit till ökad kunskap (två frågor), om seminarierien ökat den egna förmågan att utveckla samverkansarbete (två frågor), och om seminarierien ökat samsynen bland olika aktörer (två frågor). Värden mellan 1 och 3 har kategoriserats som ”bidragit i lägre grad” och värden mellan 3,5 och 5 har kategoriserats som ”bidragit i hög grad”.

### **INTERVJUSTUDIEN**

För att möjliggöra en fördjupad analys av processtödet betydelse för de berörda verksamheterna kompletterades enkätstudien med kvalitativa intervjuer med nyckelpersoner i de deltagande kommunerna. Ambitionen var att i möjligaste

---

<sup>4</sup> Kommunen hade få deltagare (15 personer) och ansåg att det krävdes ett omtag för att få ut maximalt av seminarierien.

mån få tag på intervjudeltagare från samtliga yrkeskategorier och verksamheter, det vill säga *Chefer/Ledning, Strateger/Samordnare, Professioner som möter barn/familj, Medicinsk elevhälsa* och *Sjukvård*, från såväl skola som socialtjänst och region. Ifokus kontaktpersoner gav utifrån dessa kriterier förslag på möjliga deltagare. Personerna kontaktades via mail där information om studien bifogades tillsammans med en förfrågan om intervju. De som tackade ja ombads innan intervjun att fylla i en samtyckesblankett. Totalt har 11 personer från skola, socialtjänst och region intervjuats. Intervjudeltagarna representerar samtliga fem yrkeskategorier.

Under intervjuerna, som var semistrukturerade<sup>5</sup>, ställdes frågor om bland annat samverkan i dagsläget, seminarieseriens relevans för verksamhetens specifika utmaningar och förutsättningar, samt förändringsarbete och utvecklad samverkan efter deltagande i seminarieserien.

Som ovan nämnts avbröt en av de deltagande kommunerna sin medverkan efter det första seminarietillfället för att istället gå seminarieserien under våren 2023. I samråd med uppdragsgivarna togs beslutet att ändå intervjua två representanter från skola och socialtjänst för att få mer information kring upplevelserna av det första seminarietillfället och beslutet att skjuta upp sin medverkan. En mindre omfattande intervjuguide skapades för just denna kommun.

---

<sup>5</sup> Intervjuguiden kan ses i sin helhet i [Bilaga 5](#).

# Resultat

## DELTAGARE VID FÖRSTA SEMINARIETILLFÄLLET

Syftet med förmätningen var att få information om vilka verksamheter och yrkesroller som deltog i seminarieserien och att fånga upp deras förväntningar. En målsättning var också att samla in exempel på deltagarnas behov när det gäller samverkan för att främja skolnärvaro och förebygga skolfrånvaro.

Deltagarnas verksamhetstillhörighet under första seminarietillfället såg ut på följande sätt:

### Verksamhetstillhörighet första seminarietillfället

Drygt 76 % av de svarande har uppgett att de jobbar inom skolan och drygt 20 % att de arbetar inom socialtjänsten. En deltagare jobbar inom regionen. Cirka 2,5 % har inte svarat, alternativt aktivt valt alternativet ”vill ej uppge”.

	Antal	Procent
Skola	178	76,4
Socialtjänst	48	20,6
Region	1	0,4
Vill ej uppge	6	2,6
<b>Totalt</b>	<b>233</b>	<b>100,0</b>

### Yrkesroller första seminarietillfället

Som tabellen visar jobbar mer än hälften av deltagarna i roller där de har direktkontakt med barn och familjer. 66 personer (nästan 30 %) har en chefs- eller ledningsroll. Värt att notera är att 19 av 66 personer i kategorin Chefer/Ledning kom från en och samma kommun, varav en var chef från socialtjänsten. 21 personer (9 %) jobbar inom medicinsk elevhälsa. Region (yrkesroll ”sjukvård”) har som redan nämnts uteslutits ur de kommande analyserna.

	Antal	Procent
Professioner som möter barn/familj	120	51,5
Chefer/Ledning	66	28,3
Medicinsk elevhälsa	21	9,0
Strateger/Samordnare	15	6,4
Sjukvård	1	0,4
Vill ej uppge	10	4,3
<b>Totalt</b>	<b>233</b>	<b>100,0</b>

Av socialtjänstens 48 deltagare har alla utom en svarat på frågan om yrkesroll. 11 har en chefs- eller ledningsroll, 6 deltagare är strateger/samordnare, och 30 deltagare har en roll där de möter barn/familj.

I Ifous egen uppföljning av den seminarieserie som gavs under våren 2022 noterades att få lärare och mentorer deltagit. I deltagarintervjuerna som Ifous gjorde framkom att man gärna sett fler deltagare från den här yrkeskategorin, eftersom de har direktkontakt med de elever som närvarofrågan rör. FoU Nordvästs förmätning visar att 38 lärare, speciallärare, mentorer, och resurspedagoger deltagit vid det första seminarietillfället, det vill säga lite drygt 16 % av de 233 som svarat på enkäten.

### DELTAGARE VID SISTA SEMINARIETILLFÄLLET

Syftet med eftermätningen var att få information om vilka verksamheter och yrkesroller som deltog i den sista delen av seminarieserien och om det skiljde sig från det första tillfället, samt att få vetskap om huruvida seminarieserien haft avsedd effekt.

Deltagarnas verksamhetstillhörighet vid det sista seminarietillfället såg ut på följande sätt:

Vid det sista seminarietillfället uppgav drygt 84 % att de arbetar inom skolan och nästan 13 % att de arbetar inom socialtjänsten. Precis som vid första tillfället tillhör endast en deltagare regionen. Två personer, eller 1,7 % har inte svarat. Ifous informerade innan seminarieseriens start om att seriens sista del var särskilt relevant för deltagare från regionen att delta på eftersom fokus här är samverkan. Eftermätningen visar dock att regionen inte i högre utsträckning deltagit vid det sista tillfället. Därutöver medverkar inte heller skola och socialtjänst i lika hög grad vid sista som vid första tillfället i seminarieserien. Skolan har 79 färre deltagare (99 jämfört med 178) och socialtjänsten har 33 färre deltagare (15 jämfört med 48).

	Antal	Procent
Skola	99	84,6
Socialtjänst	15	12,8
Region	1	0,9
Vill ej uppge	2	1,7
<b>Totalt</b>	<b>117</b>	<b>100,0</b>

När det gäller representerade yrkeskategorier vid det sista seminarietillfället deltog färre i kategorin chefer/ledning än vid första seminarietillfället (20,5 % jämfört med 28,3 %), men fler från medicinsk elevhälsa (15,4 % jämfört med 9 %). I övrigt är fördelningen av de olika yrkesrollerna likartad. I

	Antal	Procent
Professioner som möter barn/familj	62	53,0
Chefer/Ledning	24	20,5
Medicinsk elevhälsa	18	15,4
Strateger/Samordnare	8	6,8
Annat	3	2,6
Vill ej uppge	2	1,7
<b>Totalt</b>	<b>117</b>	<b>100,0</b>

kategorin "annat" återfinns en deltagare från BUP och två deltagare från central elevhälsa. I efterenkäten tillät vi inga fritextsvar på frågan om yrkesroller.

Därför vet vi inte hur fördelningen av specifika yrkeskategorier såg ut vid det sista tillfället.

Av socialtjänstens 15 deltagare arbetar en som strateg/samordnare och resterande 14 i en roll där de möter barn/familj.

### **Fördjupning från intervjuerna**

En av intervjupersonerna som arbetar som biträdande skolledare uttrycker följande kring rutiner och varför man som kommun har valt att delta i seminarieserien:

---

*För att man behöver få bättre verktyg för att hantera den här frågan, att främja närvaro. För vi har en ganska hög frånvaro på vissa ställen på vissa skolor, och då är det en prioriterad fråga från nämnderna eller politiken. Så det är väl både och, både för att vi ska få bättre rutiner, men också för att få strategier, fylla på verktygslådan, hur gör vi? (Skolan)*

---

Från socialtjänstens håll uttrycks följande som en av orsakerna till varför man deltar i seminarieserien:

---

*Hos oss har vi några prioriterade frågor när det gäller placerade barn och unga. Det ena är hälsan och det andra är skolan. Vi följer forskningen - de placerade barnen mår oftast sämre än de som bor hemma. Och skolan går sämre för de än för andra barn. Vi har det med oss, vi ansvarar för att skolgången ska fungera för de placerade barnen.*

---

I intervjuerna diskuterades även vikten av att ha en bred representation under seminarieserien. I de olika kommunerna har representationen varierat och det framgår tydligt att de som haft god närvaro från olika verksamheter och funktioner är mer positiva till sin medverkan än de som haft sämre uppslutning (från exempelvis socialtjänst och chefer/ledning):

---

*Andra gången när vi hade med socialtjänsten så blev det ett helt annat samtal och jag gick därifrån och kände wow, vad bra det var! Alltså att vi kunde se varandras perspektiv och verkligheter och jag tror att det var lika nyttigt för oss i skolan att förstå socialtjänsten och för socialtjänsten att förstå oss. (Skolan)*

---

---

*Hela styrkedjan fanns ju med och alla de som jobbar med eleverna var ju representerade och det är ju jätteviktigt annars när man ju inte ut. Det kan ju inte bara sitta ledningsfunktioner och lyssna på det här, för då kommer det inte ner på golvet och det är ju ändå därifrån det måste starta. Det är ju ändå alla medarbetare som jobbar med eleverna som behöver vara delaktiga i processerna, annars så kommer vi inte liksom kunna verkställa någonting.*  
(Skolan)

*Det var en överrepresentation av specialpedagoger och kuratorer. Ingen rektor var med men biträdande rektorer var med. Det kanske jag hade önskat att det var fler skolledare, såhär i efterhand. Sen var det överrepresenterat från skolhåll jämfört med socialtjänst. (Skolan)*

---

Överrepresentation av personer från skola jämfört med socialtjänst har för vissa kommuner påverkat sammansättningen och resultatet i de delar av seminarieriet då deltagarna delats upp i smågrupper – inte alla hade exempelvis en representant från socialtjänsten. En intervjuperson menar att det låga deltagandet från socialtjänsten var särskilt negativt vid det sista seminarietillfället som just handlade om samverkan:

---

*Jag blev lite besviken. Det var en del från socialtjänsten som inte kom då men som hade kommit på 1:an och 2:an. Jag tänkte, det borde vara tvärtom. (Skolan)*

---

En annan verksamhet som flera intervjudeltagare hade önskat närvara i högre grad var regionen, och i synnerhet BUP:

---

*Från skola, från centrala elevhälsan var det ju några stycken och det är ju bra. Men det här med BUP har alla lite som ett frågetecken. "När kopplar vi in dem? Jobbar vi parallellt med dem eller? Var möts vi där liksom? (Socialtjänsten)*

---

Flera efterfrågar också närvaro från beslutsfattare och politiker. I en kommun skickade man en förfrågan om att delta till politikerna, men ingen tackade ja. I efterenkätens fritextsvar var saknaden av vissa funktioner och verksamheter något som flera nämnde:

---

*I min grupp arbetade vi alla inom skolan - inga nya perspektiv.  
(Fritextsvar)*

*Bara personal från skolan närvarande? Saknade representanter från BUP, BUMM, VC, socialtjänst (alla aktörer skolan behöver samverka med). (Fritextsvar)*

---

Något som också syntes i fritextsvaren var det omvända – i de kommuner där olika verksamheter fick möjlighet att träffas var det utbyte man haft en konkret aspekt som flera uppgav att de tog med sig från seminarierien:

---

*Möte med socialtjänst och första linjen. Byta idéer och tankar.  
Skapa relation och samarbetsmöjlighet. (Fritextsvar)*

---

Ett annat perspektiv på närvaro framkom också i intervjuerna, nämligen vikten av att ersätta deltagare som blivit sjuka eller fått andra förhinder. En intervjuperson från socialtjänsten menade att:

---

*Nu har vi sagt ja till det här projektet och då är vi med på det, och om det är någon som har behövt vabba eller är sjuk då har man skickat någon annan för att man tycker att det här har varit en viktig grej att prioritera. (Socialtjänsten)*

---

## **ÖNSKEMÅL PÅ SEMINARIESERIEN**

I förmätningens fritextsvar har deltagarna fått uppge med egna ord vad de önskar att seminarierien ska bidra med, med särskilt fokus på samverkan för att förebygga skolnärvaroproblem och främja skolnärvaro. Nedan finns exempel på vad deltagarna har skrivit:

- Nätverka och skapa relationer – upprätta kontaktnät.
- Skapa kontaktvägar mellan organisationer.
- Erfarenhetsutbyte.
- Ökad kunskap om de olika aktörerna som kan/ska samverka kring problematisk skolfrånvaro.
- Ökad förståelse för olika aktörers roll och uppdrag och hur vi "går in i varandra".
- Ökad förståelse för varandras möjligheter och begränsningar.



- Ökad samsyn mellan olika aktörer och i kommunen kring frånvaro och hur vi ska jobba vidare med den.
- Få förslag på samverkansformer.
- Fokus på hur vi kan göra och inte bara att vi behöver samverka. Vad är verksamt och hur får vi olika samverkansforum att fungera oberoende av person?

## HÖGA FÖRVÄNTNINGAR PÅ SEMINARIESERIEN

Förmätningen visar att förväntningarna på seminarierien var mycket höga, både vad gäller ökad kunskap, ökad egen förmåga att utveckla samverkan, och ökad samsyn mellan berörda aktörer. Majoriteten skattar sina förväntningar som 4 eller 5, det vill säga de högsta värdena. Något fler respondenter skattar lägre när det gäller förväntningarna på att seminarierien ska bidra till ökad egen förmåga att utveckla samverkansarbete för främjad skolnärvaro, jämfört med de andra frågorna.

### Skolan hade högre förväntningar än socialtjänsten på att seminarierien skulle öka förmågan till samverkan

Överlag är skillnaderna i förväntningar små även när materialet kategoriseras utifrån verksamhetstillhörighet och yrkesroll. När det gäller förväntningarna på att seminarierien ska kunna öka den egna förmågan att utveckla samverkan är skillnaderna mellan skolan och socialtjänsten dock större. Strax under 80 % av svaranden från skolan hamnar i kategorin ”högre förväntningar”, jämfört med drygt 58 % av svaranden från socialtjänsten.

### Förväntningar på att den egna förmågan att utveckla samverkansarbete ska öka

		Verksamhet		
		Skola	Socialtjänst	Totalt
Lägre förväntningar	Antal	36	20	56
	% inom	20,8%	41,7%	25,3%
	Verksamhet			
Högre förväntningar	Antal	137	28	165
	% inom	79,2%	58,3%	74,7%
	Verksamhet			
Totalt	Antal	173	48	221
	% inom	100,0%	100,0%	100,0%
	Verksamhet			

Här är det dock viktigt att påminna om att respondenterna även på denna fråga generellt skattar förväntningarna högt. Skillnaden mellan skolan och socialtjänsten ska framför allt förstås som att yrkesverksamma inom skolan, i högre grad än yrkesverksamma inom socialtjänsten, har mycket höga förväntningar på att seminarierien ska kunna öka deras egen förmåga att utveckla samverkan. I intervjuerna ställde vi frågor om detta resultat och vad intervjudeltagarna trodde att skillnaden kunde bero på. Här framkom till exempel att skolan är mer beroende av samverkan för att få information än vad socialtjänsten är och därför har större förhoppningar, samt att initiativet till att delta i seminarierien huvudsakligen kom från skolan. En representant från socialtjänsten sa också att:

---

*Mina handläggare är ju i kontakt med många olika personalgrupper i skolorna och är ganska ofta missnöjda, och jag kan tänka mig - det här är verkligen bara en lös hypotes - men att det finns ett visst missnöje och därför kanske också en cynism kring att skapa goda förutsättningar för samverkan med skolan.*  
(Socialtjänsten)

---

## ÖKAD KUNSKAP, FÖRMÅGA OCH SAMSYN

Eftermätningen visar att en majoritet inom både skola och socialtjänst anser att seminarierien i hög grad bidragit till ökad kunskap om samverkan i arbetet med att främja skolnärvaro och förebygga skolfrånvaro, ökad egen förmåga att utveckla samverkansarbete, samt ökad samsyn mellan olika aktörer. När det gäller frågan om ökad kunskap anser drygt 67 % av deltagarna från skolan och drygt 73 % av deltagarna från socialtjänsten att seminarierien i hög grad har bidragit till ökad kunskap.

### Ökad kunskap

		Verksamhet		
		Skola	Socialtjänst	Totalt
I lägre grad	Antal	32	4	36
	% inom verksamhet	32,7%	26,7%	31,9%
I högre grad	Antal	66	11	77
	% inom verksamhet	67,3%	73,3%	68,1%
Totalt	Antal	98	15	113
	% inom verksamhet	100,0%	100,0%	100,0%

När det gäller den egna förmågan att utveckla samverkansarbete uppger nästan 56 % av skolans deltagare och 80 % av socialtjänstens deltagare att seminarieserien i hög grad bidragit till detta. En anledning till att många inom skolan skattar lägre på den här frågan kan bero på att många deltagare från skolan jobbar i yrkesroller där utrymmet att utveckla samverkansarbete är begränsat, alternativt att man upplever sig redan ha en god förmåga. En annan anledning kan vara att deltagandet från socialtjänsten och regionen i vissa kommuner varit lågt, vilket kan ha synliggjort svårigheterna med att få till en fungerande samverkan.

### Ökad förmåga att utveckla samverkansarbete

		Verksamhet		
		Skola	Socialtjänst	Totalt
I lägre grad	Antal	43	3	46
	% inom verksamhet	44,3%	20,0%	41,1%
I högre grad	Antal	54	12	66
	% inom verksamhet	55,7%	80,0%	58,9%
Totalt	Antal	97	15	112
	% inom verksamhet	100,0%	100,0%	100,0%

På frågorna om seminarieserien bidragit till en ökad samsyn bland olika aktörer uppger 69 % inom skolan och drygt 80 % inom socialtjänsten att seminarieserien i hög grad bidragit. Detta kan jämföras med förmätningens resultat, där skolan hade högre förväntningar än socialtjänsten på att seminarieserien skulle bidra till ökad samsyn. Vid sista tillfället medverkade 15 personer från socialtjänsten, jämfört med 48 personer vid första tillfället.

## Ökad samsyn

		Verksamhet		
		Skola	Socialtjänst	Totalt
I lägre grad	Antal	30	3	33
	% inom verksamhet	30,9%	20,0%	29,5%
I högre grad	Antal	67	12	79
	% inom verksamhet	69,1%	80,0%	70,5%
Totalt	Antal	97	15	112
	% inom verksamhet	100,0%	100,0%	100,0%

## Fördjupning från intervjuerna

Intervjuerna ger en fördjupad bild av förväntningarna på seminarierien och indikerar också att förväntningarna påverkas av hur välförankrat deltagandet i seminarierien har upplevts vara, samt av om kommunerna redan jobbar aktivt med närvarofrågor tillsammans med andra aktörer. När deltagandet har varit välförankrat och seminarierien kommit in som ett stöd i en redan pågående process i kommunen är upplevelserna av deltagandet mer positivt. I de fall, som nedan, då seminarierien inte förankrats lika väl och där deltagandet inte följts upp i verksamheten under tiden, framkommer det från intervjuerna att utvecklingsarbetet riskerar att bli lidande:

---

*Det är en jättefin satsning [seminarierien] och en fin utbildning, alla fick gå. Då känns det lite tråkigt att vi inte tog mer tid, både innan utbildningen och mellan utbildningen och tog tillvara på de här tillfällena och diskuterade dem på EHT eller i någon [form].*

*Jag tror att det kunde ha blivit bättre snurr på arbetet om man jobbar mellan kurserna. För jag fick höra från andra som var med i gruppen att de hade avsatt tid för att de också skulle läsa. Det var ju ganska mycket att läsa och det tror jag alla på min skola, vi gjorde det liksom på egen hand och ibland har man inte hunnit innan, utan man satt kanske kvällen innan. Om man skulle vetat innan kursen att det här kräver att man läser ett visst antal timmar innan och planerar in det under hösten så tror jag att vi skulle kunna ha haft bättre diskussioner och man känner sig liksom mer i fas med utbildningen. (Socialtjänsten)*

---

Vilka som har det logistiska samordningsansvaret för seminarierien, vilka aktörer och funktioner som har bjudits in samt hur mycket förarbete som har gjorts har varierat i de olika kommunerna. I vissa fall har ledningen på arbetsplatsen bestämt vilka som ska delta, i andra fall har intervjupersonerna på egen hand anmält intresse för att delta. En intervjuperson från regionen berättar:

---

*Det pratade jag med min chef om innan jag anmälde mig och hon tyckte att det lät som ett jättebra förslag, för det är ju faktiskt en viktig del för att de här barnen ska må bättre också, att faktiskt gå till skolan. Så det var väl därför vi tänkte att det var liksom inom verksamhetens mål. (Regionen)*

---

I den kommun där man valde att avbryta sitt deltagande efter seminarieriens första tillfälle på grund av lågt deltagande, har man istället bokat in sig för att gå seminarierien under våren 2023 med en bredare representation. Kommunen utför en egen förstudie kring skolfrånvaro samt planerar flera olika insatser, och vill att seminarierien ska komma in som ett stöd i det pågående arbetet:

---

*Det passar ganska bra att göra det under våren [2023] för då är tanken att det ska implementeras, det här nya som vår förstudie kommer fram till. Då är det både att vi kommer med nya metoder och rent handfast material, nytt närvaroteam och så kommer [seminarierien]. Jag tänker att det blir perfekt. De får duschas av kunskap och fördjupa sig och ställa frågor till de som är experter i området. (Socialtjänsten)*

---

## **VAD DELTAGARNA TAR MED SIG FRÅN SEMINARIESERIEN**

Fritextsvaren i eftermätningen gav deltagarna möjlighet att nämna konkreta saker som de tar med sig från seminarierien, samt att uppge vad de saknat. Saker som deltagarna uppger att de tar med sig har delats in i tre teman baserade på de perspektiv på samverkan som presenterades inledningsvis: *regelverk, organisation och synsätt.*

### **Regelverk**

- Behovet av att ha upprättade rutiner har lyfts kring samverkan, vem, vad, när? Behöver arbetas vidare med.
- Stärka strukturer för samverkan, tydliggöra kommunikation kring funktioner som finns, rutiner som finns.

- Förståelse för att närvaro/frånvaro behöver lyftas på ett mer strategiskt plan samt högre upp i organisationen. Vi har fått upp ögonen att mycket sker operativt men vi saknar struktur på det strategiska planet.
- Att vi behöver bli bättre på att informera andra verksamheter om lagrum och förutsättningar.

### **Organisation**

- Vad vi konkret faktiskt redan kan göra exempelvis kontakt/samverkan med första linjen.
- Vi har tagit fram nya idéer vilket vi kommer att försöka genomföra.
- Vi har kunnat formulera rent praktiska åtgärder som är "lätta" att genomföra i dagsläget. Exempel "kampanjmånad" där vi fokuserar på skolnärvaro/frånvaro på olika sätt.
- Samverkansmöte mellan BUP o socialtjänst har bokats in.

### **Synsätt**

- Ökad kunskap om hur respektive aktör/profession arbetar. Dialog kring vad olika verksamheter har för tankar, utmaningar, rutiner m.m. Ökad förståelse för varandras uppdrag och handlingsutrymme. Ökad förståelse för varandras professioner. Synliggörande av styrkor och utmaningar som vi alla sitter i.
- Relationsbyggande mellan personer och verksamheter – nätverksbyggande.
- Att få mötas och ta del av varandras erfarenheter.
- Ökad samsyn kring frånvaro och närvarofrämjande arbete.
- Insyn i flera satsningar från olika kommuner där fokus är att främja skolnärvaro.
- Synliggöra att vi arbetar på olika sätt.

## **HINDER OCH UTMANINGAR FÖR SAMVERKAN**

En del av FoU Nordvästs uppdrag har varit att identifiera hinder och utmaningar för samverkan. Detta besvaras bäst utifrån intervjuerna, som fokuserat på att undersöka seminarieseriens betydelse i förhållande till kommunernas förutsättningar, utgångsläge, utmaningar i samverkan, och pågående samverkansarbete. Avsnittet har även här delats in i tre övergripande teman: *regelverk*, *organisation*, och *synsätt*, baserat på de perspektiv på samverkan som presenterades i bakgrundskapitlet.

### **Regelverk**

Under intervjuerna nämner flera vikten av tydligare riktlinjer för att förbättra och öka samverkan. Brister i det här avseendet försvårar samverkan och ansvarsfördelning mellan olika verksamheter. En intervjuperson från socialtjänsten säger:

---

*Som med många andra problem kring barn och familj skulle det behöva komma någonting som är nationellt, alltså riktlinjer kring hur vi ska jobba. Vem har vilket ansvar? Någonting som vi kan implementera på nationell nivå, där någon tar ansvar för att så här "OK, det här, det här är skolans ansvar, det här är socialtjänstens ansvar" så att vi också kan tolka det på samma sätt, för att om jag tolkar socialtjänstlagen och skolan tolkar skollagen... det blir inte helt tydligt. (Socialtjänsten)*

---

Seminarie serien har enligt flera intervjudeltagare bidragit till att synliggöra behov av strukturerad samverkan i ett gemensamt forum:

---

*Det är tydligt att vi behöver utveckla formerna för att samverka med socialtjänst och BUP, det är jättetydligt. (Skolan)*

*Det jag tyckte var väldigt relevant var när vi under andra seminariet skulle prata om vilka rutiner vi behöver ha och hur vi arbetar fram dem tillsammans. Men också det här med lyfta in EHT i arbetet med att främja närvaro, där tänkte jag att ja, men det här behöver vi skriva fram mycket tydligare hur vi utnyttjar kompetensen i EHT, så den seminariedelen tyckte jag var väldigt bra. För den var mer allmän vilket gör att den också berör oss, som inte liksom har med vilken specifik vilken typ av elev utan som har med vilka strategier, vilka rutiner och hur gör vi? Med relationer och med hur vi kopplar på EHT-teamets expertis i arbetet. (Skolan)*

---

Andra hinder för samverkan som lyfts upp av flera intervju personer är sekretess och avsaknad av samtycke från vårdnadshavare (något som också framkommer i enkätternas fritextsvar):

---

*Vi jobbar mot olika lagstiftningar, vi har olika sekretess mellan oss och det är klart att det är också ett hinder så länge, om vårdnadshavarna inte samtycker. (Socialtjänsten)*

*Jag upplever att bitvis både BUP och socialtjänsten kan gömma sig bakom sekretess. Jag vet ju hur sekretess fungerar, de har ju en jättehög sekretess, men man får ju också be om att öppna delar utav det så man kan prata. För om man bara hänvisar till*

*sekretessen och sen ska man samarbeta och vi inte får någon relevant information, då går det ju inte att samarbeta. Vi blir uppgiftslämnare, det blir vi och det kan vi vara. Men jag menar, det blir inte samarbete. (Skolan)*

*Jag tror att det kan finnas en osäkerhet ibland, just utifrån samtycke. Vad vi får lämna för information och inte. (Regionen)*

---

Tillgången på information skiljer sig mellan skolan och socialtjänsten och detta kan göra att det ibland saknas incitament för samverkan från socialtjänstens håll:

*Missförstå mig inte nu, men vi är inte beroende av samverkan för att få den information vi behöver för att kunna göra våra bedömningar, medan skolan ju verkligen är beroende av att få till en samverkan med liksom både vårdnadshavare och socialtjänst för att de ska kunna få ta del av information. (Socialtjänsten)*

---

Olika regelverk skapar också konkreta hinder för skolan att initiera kontakt med andra aktörer i vissa fall:

*I vår kommun får inte skolan initiera [SIP-möte] eller ja, vi kan ju säga att vi vill ha, men vi får inte kalla. Men det kom också upp nu på här seminarieserien, att det vore bra om även skolan inte bara kan efterfråga utan även kalla. (Skolan)*

---

### **Organisation**

Flera intervjupersoner lyfter vikten av samverkan. Det finns ofta flera orsaker till skolfrånvaron och dessa behöver hanteras på olika nivåer och av olika verksamheter. Trots vetskapen om att samverkan är viktig i dessa ärenden påpekar flera av intervjupersonerna att det finns en avsaknad av strukturerad samverkan och att mycket av den samverkan som sker är personbunden:

*Vi har inga strukturer för det, det bygger mycket på enskilda initiativ. (Skolan)*

*Det ligger mer på individnivå, på personen bakom. Min upplevelse är väl att det inte är så bra samverkan idag. Jag är ju med i en*



*samverkansgrupp för chefer, men det måste ju komma ner organisatoriskt. (Socialtjänsten)*

*[Samverkan] är personbunden både med socialtjänsten och med BUP. Ja alltså den främsta kontakten vi har är BUP skulle jag säga. Min personliga åsikt är att den är personbunden och att det är olika hög kvalitet. (Skolan)*

---

Ytterligare utmaningar i samverkansarbetet är bristen på arenor för att mötas mellan verksamheter.

---

*Man ser att, kanske framför allt när vi ska prata om frånvarofrågan, det blir en ganska tydlig gränsdragning, där socialtjänsten kanske tycker att skolan borde göra mer och skolan anser att de har gjort allt och socialtjänsten borde kliva in. Det brister väldigt mycket till psykiatrin, för det känns som en väldigt lång väg. Det är långa väntetider och man har inte lika tydlig samverkan. Jag upplever att det skulle behövas mycket tydligare samverkan mellan psykiatrin, skolan och socialtjänsten. Där ser jag en jättetydlig brist utifrån att när vi pratar om frånvaro så behövs det mycket mer kunskap, dels från psykiatrins sida, än vad som sker idag. Vad jag har sett hittills har vi inga tydliga arenor där liksom både psykiatrin och socialtjänsten och skolorna träffas och pratar främjande. (Socialtjänsten)*

---

Flera nämner också att de inte alltid vet vem de ska kontakta i de fall där de behöver nå varandra mellan olika verksamheter. Från regionens håll lyfts att det behövs någon form av processkartor för att underlätta samverkan och minska avståndet mellan olika aktörer:

---

*Det hade varit bra om det fanns en tydligare struktur kring när vi faktiskt ska ha samverkan. Att man kanske kan tänka sig i form processkartor för det. Ibland är det också lite krångligt att veta vem man ska kontakta. Det kanske det är för dem på skolorna också, att veta vilka de ska kontakta. Kanske göra det tydligare också, i form av processkartor, tänker jag. (Regionen)*

---

Vidare lyfter intervjupersoner från skola såväl som socialtjänst att en av aktörerna som de upplever störst svårigheter att samverka med är barn- och

ungdomspsykiatri (BUP). Intervjudeltagare från skolan upplever att samverkan och kontakt ofta fungerar smidigare med första linjen:

---

*Det är jättesvårt, om man skulle samverka med någon på BUP till exempel. Det är ju jättesvårt att komma fram och ens få en kontakt och kunna börja samverka så jag vet att det finns jättestora svårigheter, men jag tycker oftast det är lättare om man liksom går via första linjens vårdcentral. (Skolan)*

*Det finns en vårdcentral i kommunen som jag samverkat mycket med där man har en etablerad kontakt. Men det jobbar också bara två psykologer där och jag har jobbat upp den kontakten där. Och så har vi att vi bokar in avstämningsmöten via telefon och då har vi bokat in var fjärde vecka. Då har man det redan i kalendern, och båda har sett till att prioritera det. Vi har också märkt att det har varit gynnsamt och att det har liksom lett framåt. (Skolan)*

---

### **Tid och resurser**

En aspekt att ta hänsyn till i diskussionen kring att organisera samverkan i främjande och förebyggande arbete är tid och resurser.

---

*Det är hög arbetsbelastning överallt, alltså i skolan, på psykiatri, i socialtjänsten. Vilket gör att det inte prioriteras att jobba med det främjande eller det förebyggande, utan det blir mer med det åtgärdande. (Socialtjänsten)*

*Att få kontakt med rätt person, veta vem man ska kontakta. Det kan vara en utmaning, att hitta tid för samverkan i två branscher som är väldigt uppbokade. (Skolan)*

*Jag tror det största problemet för oss, och på BUP också, är att vi saknar tiden för att ha så mycket samverkan som vi hade velat, helt enkelt. Det skulle jag väl säga kanske är det största problemet. Det tar ganska mycket tid att samverka. (Regionen)*

---

Hög personalomsättning, arbetsbelastning och tidsbrist lyfts också av intervjupersoner som utmaningar för att arbetet med att stötta elever ska fungera:

---

*En annan utmaning, det är ju ruljangsen bland personal på BUP och socialtjänst. Det blir problematiskt om man har en elev där det är mycket som är svårt och kämpigt och så träffar man olika handläggare hela tiden eller olika psykologer. Det blir ju lika mycket spretigare och då blir det jobbigare för vårdnadshavare och elev att känna förtroende och allt sånt där, så det är en utmaning, absolut. Som jag förstår beror det ju på att både socialtjänst och BUP är väldigt belastade så att det är inget konstigt att människor där byter jobb. Men det blir ju stökigare. Så både tid och hög personalomsättning skulle jag säga är två [utmaningar]. Det tar för lång tid och det byts personer. (Skolan)*

---

### **Synsätt**

Verksamheterna har heller inte tillräcklig inblick i varandras arbete och handlingsutrymme och det saknas ibland förståelse för varandras professioner och perspektiv:

---

*Man har inte förståelse för varandras roller, tycker jag, så det är väl en utmaning i sig, alltså att man inte riktigt har förståelse för varandras profession och roller och handlingsutrymme.  
(Socialtjänsten)*

*Ibland kan det vara svårt att se varandras perspektiv också. Att tala samma språk, att förstå varandras världar och hur vi kan komplettera varandra. (Skolan)*

*En sak jag tycker blev tydligt på de här seminarierna är att vi pratar lite olika språk ibland. Man ser olika på vad man tänker att föräldrar ska klara av och vad föräldrar behöver stöd med och hur man ska komma åt de här problemen. Det är olika världar i vissa ärenden. (Socialtjänsten)*

---

### **PROCESSTÖDETS BIDRAG TILL FRÄMJAD SAMVERKAN**

I denna avslutande del av resultatet diskuteras seminarieseriens bidrag till utvecklade samverkansprocesser utifrån intervjudeltagarnas perspektiv; även detta med utgångspunkt i temana *regelverk*, *organisation* och *synsätt*.

## Regelverk

Deltagandet i seminarieserien har enligt intervjupersoner från skolans område lett till flera förändringar och planerade förändringar som gäller rutiner och riktlinjer, både på lokal och övergripande nivå.

---

*Det som har hänt hittills är att vi i rutinerna har ändrat kring hur vi bjuder in till möten om det här, alltså när vi bjuder in vårdnadshavare för att prata om skolfrånvaron eller hur vi ska öka närvaron. Vi har fått lite mer kött på benen i kring vilka frågor vi ska ställa, så vi har liksom haft ett frågebatteri innan eller en samtalsguide men den har vi blivit ännu tryggare i. Det är rätt frågor här, det här känns bra och relevant. (Skolan)*

*Jag menar alla är väldigt medvetna om skolplikten och rätt till utbildning. Att frånvaro, så att säga, ska rapporteras och att man är skyldig att informera vårdnadshavare om barnet inte är i skolan. Sen när man ska ta tag i det, det har vi pratat om nu efter seminarieserien att vi behöver prata ihop oss mer kring. (Skolan)*

*Vi har gjort [uppföljning] bara lokalt i det elevhälsoteamet, på den skolan som jag satt med. Då har vi pratat på ett om vår upplevelse av seminariet och vad vi tog med oss och faktiskt börjat göra lite förändringar i våra rutiner kring de här frågorna. (Skolan)*

*Jag ser att mycket av det som vi behöver göra är på strukturell nivå, skapa struktur och organisation. Vi har pratat om att vi behöver ta fram någon form av dokument, jag vet inte riktigt vad man ska kalla det för, policy/riktlinje? Kring de här samsynsfrågorna. När tycker vi att man ska titta på frånvaron? Vilka steg måste man gå igenom i processen så att vi synliggör saker för varandra och att skolorna har någonting att hålla sig till, att utgå ifrån. (Skolan)*

*Vi har ju en frånvaropolicy, en frånvarorutin, men i och med den här seminarieserien så har vi börjat titta på den och insett att det behöver göras lite grejer. Men det är därför bra att gå många...man behöver vara en arbetsgrupp som kan fortsätta jobba. (Skolan)*

---

Seminarieserien har också bidragit till att deltagare från skolan blivit medvetna om att de behöver bli bättre på att kartlägga frånvaro.

---

*Vi konstaterade vid gång två [seminarieserien], de flesta av oss är ju med på EHT, just att kartläggningen är bristfällig. Vi är lite för dåliga på att ta reda på, att djupdyka i det, skulle jag säga.*

*(Skolan)*

*Det jag verkligen tar med mig, ”det här kan vi faktiskt, det här behöver vi göra”, det är ju att se över själva kartläggningen av frånvaro. Gå in mer på djupet och se just det här med olika typer av anledningar, vad problematiken beror på. (Skolan)*

*Det som handlade om att kartlägga, upptäcka och kartlägga frånvaro. Där har jag fått med mig många verktyg kring frågor man kan ställa, bilder man kan rita upp för att förstå. Liksom lite mer kring vad som får ett barn till att stanna hemma eller får det gå till skolan. (Skolan)*

---

### **Organisation**

Utöver kartläggning lyfts även uppföljning av insatser fram som en viktig lärdom som följt av deltagandet i seminarierien:

---

*En annan sak jag tog med mig var att man hela tiden - de insatser som man gör, vad ger de för utfall? Det är ett annat problem i skolan, tycker jag. Vi gör en massa insatser, bland annat gällande frånvaro och närvaro, men vi följer inte alltid upp. Som det här att vi har elever i studion och slussar in dem. Det tar jag med mig, att liksom att hela tiden följa upp de insatser man sätter in för att se om det faktiskt är en bra strategi. (Skolan)*

---

Seminarierien har också synliggjort behovet av tydligare ansvarsfördelning:

---

*Jag tror att det är tack vare att vi var fem personer som gick den, för då blir man ju en arbetsgrupp. Mellan varje tillfälle har vi bokat ett tillfälle då vi ses och pratar om, vad fick vi med oss, hur ska vi tänka framåt? Och nu har vi en träff inbokad till nästa vecka för att, ja, men var är vi någonstans i det här och vad är det som inte fungerar och vad fungerar? För att sen kunna jobba fram en bättre rutin under vårterminen så att den sitter till nästa läsår... För vi har ju diskuterat att ha personer på skolan som har det som ett ansvarsområde, inte att liksom kartlägga allting utan*

*mer verkligen att hålla... så att man har liksom någon form av frånvaro- eller närvaroombud eller någon typ av roll där man jobbar mot att lyfta hela tiden. (Skolan)*

---

### **Synsätt**

Samtliga intervjupersoner uttrycker att det har funnits ett stort värde i att olika professioner och aktörer får möta varandra i det sammanhang som seminarieriet har erbjudit. Deltagandet har utöver nätverkande även bidragit till ökad insyn i och förståelse för varandras roller, uppdrag samt handlingsutrymme. Intervjupersoner från regionen, skolan och socialtjänsten resonerar kring detta:

*[Deltagandet gav] dels att man får nätverka med skolan, lära känna varandra bättre. Man kommer närmare varandra, vilket gör att det är lättare att ta kontakt med varandra. Det är lite lättare redan nu bara att kontakta vissa skolor, [man] har ett ansikte på vissa och namn och så. (Regionen)*

*Det är så viktigt att få insyn i andra verksamheter för att se att de jobbar väldigt hårt med samma saker som vi jobbar med. Ibland kan det kännas som att vi gör hur mycket som helst, och så undrar vi vad de gör ute på skolorna. Men när man ses och samtalar så ser man att de gör väldigt mycket och tänker väldigt likt egentligen, vilket jag tänker är väldigt viktigt. Sen tycker jag att det är viktigt att man får tid att faktiskt reflektera över de här frågorna. För vi pratade om det, att man kanske skulle ha tydligare processer kring den här kontakten mellan skola och [socialtjänst]. Att det ska bli tydligare hur vi kontaktar varandra och när vi ska göra det. Så det tycker jag också har varit givande att få den tiden att diskutera de frågorna. (Regionen)*

*Jag tror att det som hittills har känts värdefullt har varit att vi har kunnat mötas och att jag har fått en uppfattning av att skolan tänker att socialtjänsten kan göra saker som de inte kan, eller att vi inte kan göra saker som vi kan. Vi har kunnat utröna lite, okej men vad finns det för insatser eller hur kan man tänka, vad kan vi göra för att motivera en familj eller motivera ett barn att faktiskt komma till skolan? Så det tycker jag ändå, att vi har förtydligat rollerna litegrann. (Socialtjänsten)*

---

---

*Förståelsen kring hur socialtjänsten jobbar i de här ärendena, skulle jag säga är det jag tar med mig mest. Att förstå deras sätt att arbeta och hur vi skulle kunna komplettera varandra i de ärendena. Så [jag har fått] både praktiska verktyg men också förståelse för varandras möjligheter att påverka och göra insatser i de här ärendena, mellan skola och socialtjänst. (Skolan)*

---

Mötena mellan olika verksamheter och den ökade förståelsen som detta för med sig kan i sin tur leda till nya idéer och förslag:

---

*Det som har varit positivt är alltid när vi sitter i grupper med olika roller och pratar, kommer med förslag att lyfta i den stora gruppen. Och dels får vi reda på mycket mer om varandras roller och det skapar ju liksom nya idéer om vad som behöver göras egentligen. (Socialtjänsten)*

*Jag vet att vissa handläggare som har varit med här, har varit på möten i skolor och de mötena blivit mycket bättre. Att det har skapats någon personlig kontakt. Och jag kan ju känna när det kommer in den här typen av ärenden nu, då har vi också lite mer fokus på dem för att man är så här ”just det, nu håller vi på med det här med skolorna”, så det kan ju vara lite så här också, även om vi inte har gjort något genomgripande, information på helhetsnivå så har det ändå varit smådetaljer som jag bara ”just det, men skolan sa ju ändå någonting om det här”.*  
(Socialtjänsten)

---

Både i intervjuerna och fritextsvaren nämns seminarieriet i sig som en form av samverkansforum:

---

*Men jag upplever ändå att det känns lättare att ta den kontakten nu när det redan finns en form av samverkan som att gå den här seminarieriet tillsammans. (Skolan)*

---

## UTVECKLINGSOMRÅDEN FÖR PROCESSTÖDET

Avslutningsvis kan nämnas att flera intervjupersoner som inte är verksamma inom skolområdet uttrycker en upplevelse av att seminarieriet inte var riktad till dem, bland annat på grund av den övervägande fokuseringen på skolan och

arbetet som bedrivs där. En intervjuperson från regionen uttrycker sig på följande sätt:

---

*Jag upplevde att det var mycket fokus på skolans arbete. Jag hade lite svårt att komma in och se vad min roll i det hela blev. Och lite det här, hur man ska ta det vidare - hur kan vi jobba framöver mellan region och kommun? Vi var så himla underrepresenterade i det här sammanhanget. Jag tror att det hade blivit mer fokus på det om det faktiskt hade varit fler från regionen som deltog, och ett sätt att få fler att delta hade varit att ha något avsnitt kring hur regionerna kan arbeta med det. Kanske något avsnitt om just samverkan mellan region och kommun tänker jag hade varit bra. Och bara att lyfta frågan, vad är regionens ansvar i den här frågan helt enkelt? (Regionen)*

---

En intervjudeltagare från socialtjänsten efterfrågar ett tydligare fokus på både skolan och socialtjänsten:

---

*Jag hade önskat någon form av ett tudelat fokus. Jag menar, det är ju i skolan som de här sakerna pågår. Men att man kanske benämnde i början att ”Okej, nu kommer vi prata mycket om hur det är i skolan, hur det funkar i skolan och då kanske ni undrar så här, vad ska socialtjänsten göra? Ja precis, det ska vi prata om vid sista tillfället”. Kanske någon av de här frågorna under de här seminarierna hade kunnat vara så här okej, men vad kan man typ se hos socialtjänsten, vad säger ni utifrån det här? Eller typ vad ser vården utifrån det här?*

---

Intervjuperson som arbetar inom grundsärskolan påtalar vikten av att processtödet även inbegriper andra skolformer än grundskola och gymnasium:

---

*Det man gör oftast i såna här seminarier, eller oavsett vad man brukar prata om, så är ju inte vår skolform direkt den man har i fokus när man lägger upp såna här program, för vi är ju inte av den stora flocken. Vi är ju den mindre delen, även om vi alltid finns så är ju inte det man har i huvudfokus. Man tänker grundskola eller man tänker grundskola/gymnasiet. Och då hamnar ju den här skolformen alltid litegrann i skymundan. Vi befinner oss under samma skollag, under samma förordningar*



*som grundskolan och det spelar egentligen ingen roll för vi måste ju ändå ha samma typer av rutiner och vi behöver ändå jobba med samma typ av frågor. För det är ju ändå så att våra elever har ju lika stor rätt till samhällets insatser som någon annan och då måste vi tänka att det här berör oss också, även om man kanske inte pratar direkt om elever med intellektuell funktionsnedsättning när man har sådana här seminarier. Jag menar, det finns ju jättemycket inom vår verksamhet som vi kan bidra med till andra så att säga, så att det är ju någonting som vi behöver komma åt, det här tankesättet att vi skulle vara någon avskild del av kommunens arbete så att säga. (Skolan)*

---

# Diskussion

Syftet med den här studien var att följa upp processtödet som metod för att utveckla ett kunskapsbaserat och systematiskt närvarofrämjande arbete, med fokus på samverkan. Detta har undersökts med olika metoder. För- och efterenkäter har tagit fasta på deltagarnas förväntningar på seminarieserien, samt på deras uppfattningar om huruvida seminarieserien bidragit till utvecklad samverkan. Intervjuer med representanter från de deltagande kommunerna har fokuserat på hur seminarieserien bidragit till samverkansarbetet, och på upplevda utmaningar och hinder för samverkansprocesser.

Enkät- och intervjumaterialet har analyserats med utgångspunkt i ROS-modellen (Regelverk, Organisation, och Synsätt). *Regelverk* syftar på regler och lagar (både formella och informella/interna) som sätter ramar för de aktuella verksamheterna; *Organisation* handlar både om verksamheternas och om samverkansprocessernas organisering; och *Synsätt* berör interaktionen mellan de samverkande aktörerna och deras olika sätt att se på samverkan och, i det här fallet – skolnärvaro och närvarofrämjande arbete. Studien visar att seminarieserien haft bäring på samtliga tre dimensioner av samverkan.

## REGELVERK

I intervjuer och fritextsvar framkommer att det finns osäkerhet kring vad som ska definieras som problematisk frånvaro. I och med att frånvaro inte är specifikt reglerat i skollagen har skolorna själva ett ansvar att avgöra om en elevs frånvaro är giltig eller inte. Rektor ansvarar för beslut om frånvaron ska utredas. Studien visar att seminarieserien har synliggjort behovet av tydligare kartläggningar av frånvaro, och av tydligare rutiner och riktlinjer för det närvarofrämjande arbetet. I vissa fall har deltagandet också medfört att skolor påbörjat arbetet med att utveckla nya eller uppdaterade kartläggningsmaterial, och att se över rutiner och riktlinjer.

Studien visar också att det finns utmaningar och hinder för samverkan som rör regelverk. Det handlar bland annat om att skolan upplever att kontakten och samverkan med region och socialtjänst hindras av sekretessaspekter. Utöver det kompliceras samverkan av det faktum att verksamheterna jobbar mot olika lagstiftningar, något som också berörts av flera intervjudeltagare. Det framkommer i såväl enkät- som intervjumaterialet att deltagandet lett till ökad insikt om ramarna för skolans respektive socialtjänstens uppdrag och verksamhet, framför allt genom de diskussioner och möten mellan verksamheter som ingår i processtödet.

## ORGANISATION

Vad gäller organisation har studien synliggjort flera hinder och utmaningar för samverkan. Deltagare från samtliga verksamheter menar att det ofta saknas tydliga strukturer för hur de ska samverka för att främja skolnärvaro och många lyfter att samverkan ofta är personbunden. I de kommuner där seminarieriet haft en bred representation av verksamheter och yrkesfunktioner verkar diskussionerna kring organisering av samverkansprocesser ha varit mer fruktsamma och bidragit till en känsla av att utveckling är möjlig, medan det i kommuner med mindre bred representation snarare har synliggjort svårigheterna med samverkan mellan verksamheterna. En annan del som kan ses som en aspekt av organisation är medverkan av chefer och ledning i seminarieriet. Här har representationen sett olika ut mellan kommunerna, och även mellan de olika seminarietillfällena. Vid det sista tillfället där fokus var samverkan, saknade samtliga tre kommuner medverkande representanter på chefs- och ledningsnivå från socialtjänsten. Skolan hade i sin tur en representation av chefer och ledning på mellan cirka 15 och 30 % vid det sista seminarietillfället. I intervjuerna och i efterenkätens fritextsvar har deltagandet bland chefer och ledning lyfts fram som centralt för samverkansarbetet. Att chefer och ledning förankrat seminariedeltagandet bland medarbetarna är också en aspekt som visat sig vara viktig för att skapa engagemang och aktivt deltagande i seminarieriet.

Många deltagare uppger att de uppskattat möjligheterna att under seminarieriet få ställa frågor och diskutera med de två medverkande forskarna. Detta moment i processtödet verkar ha fungerat som ett tillfälle att konkretisera hur:et i arbetet med att främja skolnärvaro, men också som ett sätt att få bekräftelse på om det man redan gör i sin verksamhet är rätt.

### Organisering av deltagandet

Då en av målsättningarna med seminarieriet är att stärka samverkansprocesser är det viktigt att de funktioner som ansvarar för det systematiska arbetet med att främja skolnärvaro deltar. Här visar studien att de deltagande skolorna överlag haft en bred representation från både ledningshåll, lärare, och elevhälsa, men att uppslutningen och representationen från socialtjänst och region varit lägre. När det gäller regionens medverkan saknas det i stort underlag i materialet för att analysera det låga deltagandet närmare. FoU Nordväst har kontaktat samordnarna i de deltagande kommunerna, som haft logistiskt ansvar att bjuda in medverkande till seminarieriet, för att undersöka hur kontakten med regionen sett ut:

- Kommun 1 bjöd in två personer från regionen, varav en medverkade.
- Kommun 2 hade valt att inte bjuda in regionen på grund av omorganisationen av BUP.

- Kommun 3 och 4 bjöd in regionen men de tackade nej till att delta (bland annat på grund av regionens omorganisation).
- I kommun 5 vidarebefordrades vår fråga men besvarades i slutändan inte.

FoU Nordväst kan konstatera att seminarieriet inte nått ut till regionen i den utsträckning som UPH Stockholms län och Ifous önskat och att regionens medverkan är något som utförare av processtödet behöver lägga särskilt fokus på.

I de kommuner där det har varit en bred representation av verksamheter och funktioner har deltagarna varit mer positiva till sin medverkan. En fråga som är relaterad till representation som några deltagare har nämnt, är vikten av att deltagare som fått förhinder att närvara ersätts med en annan deltagare från verksamheten. På detta sätt påverkas inte sammansättningen av verksamheter och funktioner i smågrupperna i lika stor utsträckning. Vidare kan det även ha ett stort signalvärde att skicka en ersättare i händelse av förhinder eftersom det understryker att samtliga aktörer finner denna fråga viktig att arbeta med.

I studien framkommer att upplevelsen av seminarieriets bidrag påverkas av hur välförankrat deltagandet i seminarieriet har varit, men också av om kommunerna har ett pågående arbete kring skolnärvaro som seminarieriet kan "haka i". Några förankringsfaktorer som deltagare uppger vara viktiga är:

- Vem som initierar deltagandet i seminarieriet och vad hen har för mandat.
- Ett uttalat syfte kring målet med kommunens medverkan i seminarieriet.

Ytterligare en del som framstår som betydelsefull för förankringen är om deltagarna har haft möjlighet att träffas mellan seminarietillfällena för att diskutera och processa seminarierna. I vissa fall har detta "mellanarbete" medfört att man upprättat, eller påbörjat upprättandet av, konkreta åtgärder.

Det är naturligtvis också viktigt att verksamheterna fortsätter det arbetet som påbörjats under seminarieriet, och att medverkandet följs upp av verksamheterna. Tidsramarna för den här studien begränsar oss från att säga något om kommunernas efterarbete och vidare utveckling; detta är en fråga för framtida uppföljningar.

## **SYNSÄTT**

*Synsätt* handlar om interaktionen mellan samverkande parter och deras olika förståelser av vad samverkan, frånvaro, och närvarofrämjande arbete innebär. De olika aktörernas synsätt påverkas av faktorer som den egna verksamhetens organisationskultur, men också av omständigheter så som utbildning och tidigare erfarenheter. När det finns olika synsätt hos de samverkande parterna

finns risk att det uppstår konflikter och att tilliten mellan dem skadas. Dimensionen synsätt rör också frågor om makt. I intervjuerna har vissa utsagor tangerat frågor om makt och beroendeställning mellan verksamheterna. Några menar att skolan är beroende av samverkan med socialtjänst och region för att få tillgång till nödvändig information i sitt arbete med skolfrånvaro, medan till exempel socialtjänsten inte står i samma beroendeställning till skolan. Detta kan tolkas som att det finns olika sätt att se på vikten av samverkan i de olika verksamheterna, något som delvis bottnar i verksamheternas olika handlingsutrymmen.

Mot bakgrund av detta finns det ett stort värde i att olika aktörer träffas och delar erfarenheter med varandra. Att de sociala aspekterna av samverkan inte ska underskattas bekräftas också av tidigare forskning (Hedberg Rundgren et al., 2022). I både intervjuer och fritextsvar framkommer det att många deltagare särskilt uppskattat att mötas i de sammanhang som seminarieserien erbjudit, eftersom det i dagsläget inte finns givna arenor där de olika aktörerna kan mötas och diskutera dessa frågor. Seminarieserien blev på så sätt i sig ett forum för samverkan och ett tillfälle att lära känna varandra, knyta kontakter och utforma nya idéer, men också ett sammanhang där man börjat kunna formulera en gemensam förståelse av samverkan, frånvaro och närvarofrämjande arbete.

### **UTVECKLINGSFÖRSLAG FÖR FRAMTIDA SEMINARIESERIER**

Det har nämnts av flera deltagare att seminarieserien har lagt ett stort fokus på skolans arbete. Detta har också tidigare konstaterats i Ifous egna uppföljning (Hamilton, 2022). Flera har saknat fokus på socialtjänstens och hälso- och sjukvårdens roll när det kommer till frånvarofrågor och närvarofrämjande arbete. Att inkludera forskare/expertter som har fokus på socialtjänsten och hälso- och sjukvården kan öka intresset att delta i seminarieserien och även bidra med fler perspektiv som kan ge en mer nyanserad bild av den komplexa problematik som skolfrånvaro kan innebära.

Flera lyfter även möjligheten att arbeta case-orienterat under seminarieseriens gång. Att arbeta med fiktiva fall kan synliggöra de olika aktörernas uppdrag och handlingsutrymme samt hur processer går till. Ett sådant arbetssätt kan även bidra till att uppmärksamma och konkretisera framgångsfaktorer och utmaningar.

# Litteraturlista

Andersson, H. (2019). Ifous fokuserar: Skolnärvaro – En översikt av forskning om att främja alla barns och ungas närvaro i skolan (Ifous rapportserie 2019:3). Ifous.

Axelsson, R. & Bihari Axelsson, S. (2013). *Om samverkan – för utveckling av hälsa och välfärd*. Studentlitteratur.

Danermark, B., Englund, U., Germundsson, P. & Löf, K. (2009). Samverkan kring barn som far eller riskerar att fara illa. En formativ utvärdering av samverkan mellan skola, socialtjänst, polis samt barn- och ungdomspsykiatri. Örebro universitet, Hälsoakademin.

Gren Landell, M. (2020). Ifous fokuserar: Att utreda närvaroproblem i skolan (Ifous rapportserie 2020:3). Ifous.

Gren Landell, M. (2021). Ifous fokuserar: Samverkan och samordnat stöd vid närvaroproblem i förskola och skola (Ifous rapportserie 2021:2). Ifous.

Hamilton, H. (2022). Seminarieserie som metod för samverkan mellan olika aktörer. Uppdrag Psykisk Hälsa Stockholms län.

Hedberg Rundgren, Å., Klinga, C., Löfström, M. & Mossberg, L. (2022). *Perspektiv på samverkan: om utmaningar och möjligheter i välfärdens praktik*. Studentlitteratur.

Myndigheten för skolutveckling, Rikspolisstyrelsen & Socialstyrelsen. (2007). *Strategi för samverkan kring barn och unga som far illa eller riskerar att fara illa*. Stockholm: Socialstyrelsen.

Uppdrag Psykisk Hälsa Stockholms län (2021). *Uppföljning av skolfrånvaro i Stockholms län - en förstudie*. Uppdrag Psykisk Hälsa Stockholms Län.

# Bilaga 1. Enkät förmätning

Uppföljning av processtöd som metod för att utveckla ett kunskapsbaserat och systematiskt närvarofrämjande arbete i samverkan – en förmätning

FoU Nordväst har fått i uppdrag av Uppdrag Psykisk Hälsa Stockholms län att följa upp Ifous processtöd som metod, med fokus på samverkan. Detta kommer att göras genom för- och eftermätningar i form av enkäter som skickas ut till de som deltar i seminarierieterna, samt genom intervjuer med nyckelpersoner från de kommuner som medverkar under hösten 2022. Denna enkät används för att undersöka deltagarnas förväntningar på och målsättningar med seminarierieterna, avseende samverkan för att främja närvaro i skolan och förebygga skolnärvaroproblem.

Svaren redovisas endast på gruppnivå och därmed framgår det aldrig vad du har svarat.

1. Var arbetar du?

- Inom kommun
- Inom hälso- och sjukvårdsverksamhet
- Vill ej uppge

2. Specificera inom vilken verksamhet:

Svar: \_\_\_\_\_

- Vill ej uppge

3. Vad har du för uppdrag/funktion?

Svar: \_\_\_\_\_

- Vill ej uppge

Nedan följer några påståenden om din inställning till seminarierien/processtödet angående att öka samverkan i arbetet med att främja närvaro i skolan och förebygga skolnärvaroproblem.

Ta ställning till hur väl följande påståenden stämmer in på dig  
Markera ditt svar genom att ringa in den siffra som stämmer bäst

4. Jag har förväntningar på att seminarierien kan öka:	1 = stämmer inte alls 5 = stämmer helt					
	1	2	3	4	5	Vet ej
4a. Mina <i>kunskaper</i> om samverkan i arbetet med att främja skolnärvaro	1	2	3	4	5	Vet ej
4b. Mina <i>kunskaper</i> om samverkan i arbetet med att förebygga skolnärvaroproblem	1	2	3	4	5	Vet ej
4c. Min egen <i>förmåga</i> att utveckla samverkansarbete för att främja skolnärvaro	1	2	3	4	5	Vet ej
4d. Min egen <i>förmåga</i> att utveckla samverkansarbete för att förebygga skolnärvaroproblem	1	2	3	4	5	Vet ej
4e. <i>Samsynen</i> kring hur olika aktörer kan samverka för att främja skolnärvaro	1	2	3	4	5	Vet ej
4f. <i>Samsynen</i> kring hur olika aktörer kan samverka för att förebygga skolnärvaroproblem	1	2	3	4	5	Vet ej

5. Vad önskar du att seminarierien bidrar med? Nämn en eller flera saker som känns viktiga för dig, med hänsyn till dina möjligheter att *samverka* med andra aktörer, för att förebygga skolnärvaroproblem och främja skolnärvaro:

---



---



---



---



---



---



---



---



---

---

---

---

---

---

---

6. Om du vill tillägga något angående de teman som har berörts i enkäten kan du göra det här:

---

---

---

---

---

---

---

---

---

---

---

---

---

---

---

---

---

---

---

---

Tack för dina svar!

Om du har frågor är du varmt välkommen att kontakta Shilan Nazari eller Emy Bäcklin, forsknings- och utvecklingsledare på FoU Nordväst:

[shilan.nazari@sollentuna.se](mailto:shilan.nazari@sollentuna.se)

[emy.backlin@sollentuna.se](mailto:emy.backlin@sollentuna.se)

## Bilaga 2. Förteckning verksamheter och yrkesroller (seminarietillfälle 1)

### KOMMUN 1

Funktioner	Verksamheter	
Enhetschef/Sektionschef	2	Skola 9
Föräldrarådgivare	1	Socialtjänst 3
PLA-psykolog*	2	
Processledare/samordnare	1	
Skolkurator	2	
Skolläkare	1	
Socialpedagog/speciallärare	2	
Stötta skolor i svåra elevärenden.	1	
		Deltagande
Olika funktioner	8	verksamheter 2

\* Psykologiskt ledningsansvar

### KOMMUN 2

Funktioner	Verksamheter	
Barnpsykolog	1	Skola 47
Biträdande enhetschef	1	Socialtjänst 14
Biträdande rektor	1	Region 1
Chef elevhälsa	18	
Familjebehandlare	1	
Lärare	4	
Rektor	4	
Skolkurator	9	
Skolpsykolog	1	
Skolsköterska	14	
Socialsekreterare	2	
Speciallärare/specialpedagog	1	
Utbildningsstrateg/samordnare	4	
		Deltagande
Olika funktioner	13	verksamheter 3

**KOMMUN 3**

Funktioner		Verksamheter	
Biträdande rektor	4	Skola	39
Familjebehandlare	3	Socialtjänst	14
Förvaltningschef	3		
Lärare	5		
Preventionssamordnare	7		
Rektor	1		
Samordnare	2		
SIP-samordnare	3		
Skolkurator	1		
Skolpsykolog	3		
Skolsköterska	3		
Socialpedagog	3		
Socialekreterare	4		
Speciallärare/Specialpedagog	8		
Studie- och yrkesvägledare	1		
Verksamhetschef	2		
		Deltagande	
Olika funktioner	16	verksamheter	2

**KOMMUN 4**

Funktioner		Verksamheter	
Biträdande rektor	2	Skola	42
Chef barn och elevhälsa	1	Ej uppgett	3
Enhetschef	4		
Kurator	1		
Lärare	1		
Rektor	4		
Resurspedagog	3		
Skolchef	4		
Skolpsykolog	10		
Skolsköterska	2		
Socialpedagog	7		
Specialpedagog/speciallärare	2		
Studie- och yrkesvägledare	1		
		Deltagande	
Olika funktioner	13	verksamheter	1

**KOMMUN 5**

Funktion		Verksamhet	
Biträdande rektor	7	Skola	40
Enhetschef	6	Socialtjänst	15
Familjebehandlare	4	Ej uppgett	6
Gruppledare	1		
Lärare	6		
Rektor	7		
Skolkurator	2		
Skolsköterska	4		
Socialpedagog	1		
Socialekreterare	4		
Speciallärare/specialpedagog	8		
Studie- och yrkesvägledare	1		
Utvecklingsledare/Koordinator	3		
Verksamhetschef	1		
		Deltagande	
Olika funktioner	14	verksamheter	2

## Bilaga 3. Förteckning verksamheter och yrkesroller (seminarietillfälle 3)

### KOMMUN A

Funktioner		Verksamheter	
Chefer/Ledning	13	Skola	9
Strateger/Samordnare	2	Socialtjänst	3
Profession som möter barn/familj	21		
Medicinsk elevhälsa	3		
Annat*	1		
* Psykologiskt ledningsansvar		Deltagande verksamheter	2

### KOMMUN B

Funktioner		Verksamheter	
Chefer/Ledning	6	Skola	34
Strateger/Samordnare	4	Socialtjänst	6
Profession som möter barn/familj	26	Region	1
Medicinsk elevhälsa	4		
Annat*	1		
* Kurator BUP		Deltagande verksamheter	3

### KOMMUN C

Funktioner		Verksamheter	
Chefer/Ledning	5	Skola	34
Strateger/Samordnare	2		
Profession som möter barn/familj	15		
Medicinsk elevhälsa	11		
Annat*	1		
* Central elevhälsa		Deltagande verksamheter	1

## Bilaga 4. Enkät eftermätning

### Uppföljning av processtöd som metod för att utveckla ett kunskapsbaserat och systematiskt närvarofrämjande arbete i samverkan – eftermätning

FoU Nordväst har fått i uppdrag av Uppdrag Psykisk Hälsa Stockholms län att följa upp Ifous processtöd som metod, med fokus på samverkan. Detta görs genom för- och eftermätningar i form av enkäter som skickas ut till de som deltar i seminarierieterna, samt genom intervjuer med nyckelpersoner från de kommuner som medverkar under hösten 2022. Den enkät som du nu ombeds fylla i är en så kallad eftermätning, där syftet är att följa upp seminarierieterna som du medverkat i, avseende samverkan för att främja närvaro i skolan och förebygga skolnärvaroproblem. *I fritextsvaren ber vi dig att skriva tydligt då svaren registreras manuellt.*

Svaren redovisas endast på gruppnivå och därmed framgår det aldrig vad du har svarat.

1. Har du besvarat förenkäten som delades ut efter det första seminarietillfället?

- Ja
- Nej

2. Inom vilken verksamhet arbetar du?

- Skola/elevhälsa
- Socialtjänst
- Hälso- och sjukvård
- Vill ej uppge

3. Vad har du för uppdrag/funktion?

- Jag är verksam som chef/inom ledning
  - Jag är verksam som strateg/samordnare
  - Jag är verksam inom en profession som möter barn/familj (ej medicinsk elevhälsa)
  - Jag är verksam inom medicinsk elevhälsa
  - Annat, ange vad:
- 
-

Du har medverkat i en seminariserie som bland annat syftat till att öka samverkan i arbetet med att främja närvaro i skolan och förebygga skolnärvaroproblem. Nedan följer några påståenden om hur du har upplevt seminariseringen/processtödet.

Ta ställning till hur väl följande påståenden stämmer in på dig  
Markera ditt svar genom att ringa in den siffra som stämmer bäst

4. Jag upplever att seminariseringen har ökat:	1 = stämmer inte alls 5 = stämmer helt					
4a. Mina <i>kunskaper</i> om samverkan i arbetet med att främja skolnärvaro	1	2	3	4	5	Vet ej
4b. Mina <i>kunskaper</i> om samverkan i arbetet med att förebygga skolnärvaroproblem	1	2	3	4	5	Vet ej
4c. Min egen <i>förmåga</i> att utveckla samverkansarbete för att främja skolnärvaro	1	2	3	4	5	Vet ej
4d. Min egen <i>förmåga</i> att utveckla samverkansarbete för att förebygga skolnärvaroproblem	1	2	3	4	5	Vet ej
4e. <i>Samsynen</i> kring hur olika aktörer kan samverka för att främja skolnärvaro	1	2	3	4	5	Vet ej
4f. <i>Samsynen</i> kring hur olika aktörer kan samverka för att förebygga skolnärvaroproblem	1	2	3	4	5	Vet ej

5. Nämn en eller flera saker som du upplever att seminariseringen konkret har bidragit med. Tänk i första hand på saker som är relaterade till samverkan för att förebygga skolnärvaroproblem och främja skolnärvaro:

---



---



---



---



---



---



---



---



---



---

---



---



---



---

**6.** Nämn en eller flera saker som du upplever har saknats under seminarieriet, med särskilt fokus på samverkansrelaterade frågor.

---



---



---



---



---



---



---



---



---



---



---



---



---



---



---



---



---



---

Tack för dina svar!

Om du har frågor är du varmt välkommen att kontakta Shilan Nazari eller Emy Bäcklin, forsknings- och utvecklingsledare på FoU Nordväst:

[shilan.nazari@sollentuna.se](mailto:shilan.nazari@sollentuna.se)

[emy.backlin@sollentuna.se](mailto:emy.backlin@sollentuna.se)



# Bilaga 5. Intervjuguide

## Inledande frågor/innan seminariet

- Vad har du för uppdrag/funktion?
- Vilken målgrupp jobbar du med?
- Kan du berätta om beslutet att du skulle delta i seminarieserien?
- Deltog du tillsammans med kollegor? I så fall, vilka olika funktioner representerade ni?
- I vilket syfte deltog man från din verksamhet?
- Skulle du säga att främjande av skolnärvaro är en prioriterad fråga på din arbetsplats? Kan du ge något exempel?
- Skulle du säga att förebyggande av närvaroproblem en prioriterad fråga på din arbetsplats? Kan du ge något exempel?

## Samverkan i dagsläget

- Kan du beskriva vilka samarbeten som finns på din arbetsplats som fokuserar på att främja skolnärvaro och förebygga närvaroproblem?
- Hur ser samverkan med hälso- och sjukvård ut?
- Vilken betydelse anser du att samverkan med hälso- och sjukvård har? Vad har det haft för konsekvenser att ni inte samverkat med hälso- och sjukvård?
- Vilka utmaningar stöter du på i samverkan med andra aktörer i arbetet med att främja skolnärvaro?
- Vilka utmaningar stöter du på i samverkan med andra aktörer i arbetet med att förebygga närvaroproblem?
- Vad är det som utgör hinder för samverkan i dagsläget? Vad upplever du är svårigheterna med samverkan?
- Nämn tre saker som du ser skulle behövas för att stärka samverkan i din kommun?
- Kan du ge exempel på vad du kan göra utifrån din profession/funktion för att stärka samverkan?
- Kan du ge exempel på vad som skulle behövas för att stärka samverkan mellan skola, socialtjänst och hälso- och sjukvård?
  
- Har seminarieserien kunnat fånga upp de frågor som vi nu diskuterat kring samverkan? Kan du ge exempel på hur?
  
- Inför seminarierna förväntades deltagarna förbereda sig, t.ex. genom att titta på filmer och läsa texter. Kan du berätta om hur du upplevde att det fungerade med att förbereda sig inför seminarierna? Tyckte du att förberedelserna var rimliga?*
- Fick ni avsatt tid under arbetet för att förbereda er?
- Om du inte förberedde dig, kan du berätta om varför?
- Uppfattade du det som att övriga deltagare hade gjort de förberedelser som förväntades?
- Upplevelser kring upplägg, omfattning/tidsåtgång, teman?

### Seminariet

- Syftet med seminarieserien är att stärka det lokala arbetet med att främja skolnärvaro och förebygga närvaroproblem, och ett särskilt fokus ligger också på samverkan. Var det något med seminarieserien som kändes extra relevant för dig i din yrkesroll? Kan du ge exempel?
- Var det något som var särskilt relevant för din egen verksamhet? Ge exempel.
- Var det något som kändes mindre relevant/ej relevant för din egen verksamhet? Ge exempel.
- I enkäten framkom att skolan skattade förväntningarna på att seminarieserien skulle öka den egna förmågan att utveckla samverkansarbete högre än vad socialtjänsten gjorde. Har du några tankar om vad den skillnaden kan bero på?
- Hur upplevde du att representationen från olika delar i de deltagande verksamheterna var?
- Var det någon funktion från din kommun som du saknade under seminarierna?
- Hur upplevde du själva upplägget, med tre separata seminarietillfällen med runt en månads mellanrum + samverkansträff?

### Efter seminariet

- Har man följt upp seminarieserien på din arbetsplats? Hur, ge exempel?
- Har det haft någon betydelse att ledning har deltagit/inte deltagit i seminarieserien? Kan du ge något exempel?
- Har ni du/ni kunnat se några resultat av seminarieserien i den egna verksamheten? Ge exempel.
  - Nya/justerade rutiner/handlingsplaner kring att utreda frånvaro?
    - Hur ser/såg rutinerna ut innan?
    - Vilka förändringar har gjorts/planeras?
    - Har seminarieserien bidragit till utveckling kring att utreda frånvaro? Om ja, ge exempel.
  - Nya/justerade arbetssätt kring frånvaro?
    - Berätta om hur ni arbetar/arbetade med frånvaro innan?
    - Vilka förändringar har gjorts/planeras? (utredning, uppföljning, systematik i arbetet, forum för att diskutera närvaro/frånvarorelaterade frågor m.m.)
    - På vilket sätt stöttade seminarieserien utveckling kring nya arbetssätt?
      - Bättre samsyn kring samverkan i kommunen? (*Gemensam målbild t.ex.*)
      - Ny initierad samverkan med andra aktörer?
    - Hur ser/såg samverkan med andra aktörer ut innan? (Specifika aktörer, tvärprofessionell samverkan - skola, socialtjänst och BUP, specifika områden/frågor, funktioner som ingår, funktioner som ansvarar m.m.)
    - Vilka förändringar har gjorts/planeras?
    - På vilket sätt stöttade seminarieserien utveckling kring samverkansfrågor?
- Om inga förändringar skett – vad tror du att det beror på?
- Hade seminarieserien kunnat möta din verksamhets utmaningar och behov på ett bättre sätt? I så fall hur?