



UPPDRAG PSYKISK HÄLSA

Stockholms län



UPPDRAG PSYKISK HÄLSA STOCKHOLMS LÄN

- HANDLINGSPLAN FÖR 2021–2023



STORSTHLM
KOMMUNER I SAMVERKAN

 **Region Stockholm**

NSPH 
Nationell samverkan för Psykisk Hälsa
Stockholms län

Innehåll

<i>Om handlingsplan för Uppdrag Psykisk Hälsa Stockholms län</i>	<i>4</i>
<i>Introduktion och bakgrund</i>	<i>4</i>
<i>Definitioner av begrepp inom området psykisk hälsa</i>	<i>4</i>
<i>Syfte och målsättning med Uppdrag Psykisk Hälsa Stockholms län</i>	<i>8</i>
<i>Styrning av Uppdrag Psykisk Hälsa Stockholms län</i>	<i>9</i>
<i>Insatser inom ramen för Uppdrag Psykisk Hälsa Stockholms län</i>	<i>10</i>

Om handlingsplan för Uppdrag Psykisk Hälsa Stockholms län

I Stockholms län har Region Stockholm och kommunerna sedan flera år tillbaka identifierat ett behov av ökad samverkan mellan aktörer i arbetet med att främja psykisk hälsa och förebygga psykisk ohälsa.¹ Den här handlingsplanen tas fram för genomförande av insatser inklusive aktiviteter för året. På hemsidan kan du läsa mer om satsningens historik och ta del av samtliga handlingsplaner så här långt:

uppdragpsykiskhalsa.se/stockholmslan/handlingsplaner

Handlingsplanen för 2023 är en förlängning och utvidgning av föregående års handlingsplan. Den grundar sig på tidigare års läns gemensamma satsningar på psykisk hälsa och suicidprevention, överenskommelsen om psykisk hälsa och suicidprevention 2023 och på *Fördjupningsstudie psykisk hälsa - Underlag för planering och utveckling av det regionala arbetet med psykisk hälsa och suicidprevention i Stockholms län*.

I Fördjupningsstudien identifieras bland annat att koordinering och samverkan mellan olika prioriterade områden i överenskommelsen kan utvecklas. Ett sätt att göra detta är att samla alla läns gemensamma satsningar i en och samma handlingsplan och i den tydliggöra kopplingen till överenskommelsens olika insatsområden. Till skillnad från tidigare år samlas därför alla läns gemensamma satsningar inför 2023 i en och samma plan.

De läns gemensamma satsningarna är:

- tvärssektoriellt arbete samt barn och ungas psykiska hälsa (tidigare Uppdrag Psykisk Hälsa Stockholms län)
- suicidprevention
- främja psykisk hälsa och förebygga psykisk ohälsa på ungdomsmottagningar
- brukarmedverkan (kommunerna).

Genomförande av denna handlingsplan förutsätter att den gemensamma tjänstestygruppen för sammanhållen vård och omsorg (VIS tjänstestygrupp) beslutar om att avsätta medel från överenskommelsen om psykisk hälsa och suicidprevention 2023 till dessa läns gemensamma satsningar.

Introduktion och bakgrund

Definitioner av begrepp inom området psykisk hälsa

Psykisk hälsa och ohälsa beskrivs på olika sätt i olika källor men innehåller oftast ett par viktiga gemensamma dimensioner och definitioner. I sitt arbete utgår Uppdrag Psykisk Hälsa Stockholms län från definitioner och förhållanden från följande källor:

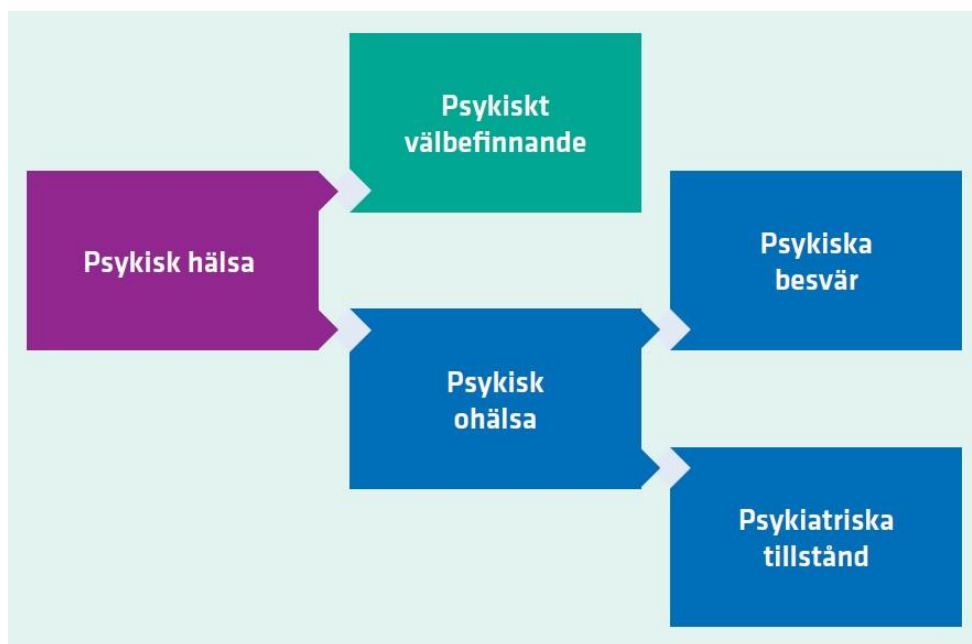
Världshälsoorganisationens definition av psykisk hälsa som *”ett tillstånd av psykiskt välbefinnande där varje individ kan förverkliga sina egna möjligheter, klara av vanliga påfrestningar, arbeta produktivt och bidra till det samhälle som hen lever i”*.²

”Modellen för definitioner av begrepp inom området psykisk hälsa” som har tagits fram av Sveriges Kommuner och Regioner (SKR), Folkhälsomyndigheten, Socialstyrelsen och Statens beredning för medicinsk och social utvärdering (SBU).³ Den börjar i paraplybegreppet psykisk hälsa med dimensionerna psykiskt välbefinnande respektive psykisk ohälsa. Psykiskt välbefinnande och psykisk ohälsa är olika dimensioner och inte varandras motsatser. Även om det finns samband mellan dimensionerna kan exempelvis personer som inte har någon psykisk ohälsa uppleva ett lågt psykiskt välbefinnande. På samma sätt kan personer med psykiatriska tillstånd uppleva psykiskt välbefinnande. Det finns tydliga samband mellan psykisk ohälsa och självmord och de allra flesta som tar sitt liv har haft en depression eller någon annan form av psykisk ohälsa.

¹ Minnesanteckningar från PRIO Styrgrupp 2016-05-23. Hälso- och Sjukvårdsförvaltningen Stockholms läns landsting och Storsthlm.

² [Vad är psykisk hälsa? — Folkhälsomyndigheten \(folkhalsomyndigheten.se\)](http://www.folkhalsomyndigheten.se)

³ [Begrepp inom området psykisk hälsa \(skr.se\)](http://www.skr.se)



Modell för att beskriva hur begrepp inom området psykisk hälsa förhåller sig till varandra

Psykisk hälsa - en tvärssektoriell fråga

Hur människor mår påverkas av många olika faktorer. Individuella faktorer kan till exempel handla om kön, ålder, arv och eventuella funktionsvariationer. Välmående och god psykisk hälsa påverkas liksom den fysiska hälsan också av kontextuella faktorer, såsom social situation, familjens eller individens ekonomi, kultur, miljö, ekonomi och samhällsutveckling. Psykisk hälsa är en del av folkhälsan⁴ och nära sammanvävt med andra politikområden, till exempel hälso- och sjukvård, arbetsliv, utbildning och socialtjänst.

Människors förutsättningar för en god psykisk hälsa skiljer sig åt redan från födseln. Detta innebär dels att en del barn löper större risk att drabbas av ohälsa, dels att konsekvenserna av att drabbas för en del riskerar att bli mer allvarliga och långtgående.

För att uppnå en större jämlikhet i psykisk hälsa behöver flera huvudmän och verksamheter vara delaktiga i att erbjuda främjande, förebyggande och stödjande/behandlande insatser under olika faser av livet, både på individ-, grupp- och samhällsnivå. Främjande av psykisk hälsa och förebyggande av psykisk ohälsa är därför en tvärssektoriell fråga, där strukturerad samverkan mellan många olika förvaltningar i en kommun, inom Region Stockholm och med andra aktörer i Stockholmsregionen är en förutsättning för att förverkliga flera mål och prioriteringar gemensamma för goda uppväxtvillkor, folkhälsa, hållbar utveckling av samhället och välfärdens utveckling.

Samverkan mellan aktörer bidrar till en bredare helhetsbild kring viktiga risk- och friskfaktorer och större möjlighet att främja psykisk hälsa och förebygga och behandla psykisk ohälsa. Det skapar bättre tillgång till och kvalitet i styrande samt strategiska och operativa insatser till befolkningen, vilket leder till en mer effektiv användning av offentliga resurser och samtidigt en ökad måluppfyllelse inom strategiskt prioriterade områden.

⁴ <http://www.folkhalsomyndigheten.se/livsvillkor-levnadsvanor/psykisk-halsa-och-suicidprevention/psykisk-halsa/>

Utveckling av samverkan med individen i centrum

Nära vård är ett förhållningssätt för hur hälsa, vård och omsorg organiseras och tillhandahålls sömlöst, med utgångspunkt i patienters och brukares individuella behov och förutsättningar så att individens hela livssituation kan beaktas. Detta innebär att insatser behöver samordnas mellan primärvård och kommunal hälso- och sjukvård samt med socialtjänsten, även när det gäller främjande och förebyggande insatser.⁵

Att utveckla och implementera samverkan är en komplex process. Utgångspunkten är att formulera en målbild, med delaktighet i den aktuella målgruppen, som är gemensam för de samverkande parterna. Eftersom färdiga lösningar saknas behöver arbetet genomföras och utvecklas steg för steg och kontinuerligt följas upp gentemot uppsatta mål.⁶

Överenskommelse: Insatser inom området psykisk hälsa och suicidprevention 2023

Genom årliga överenskommelser mellan staten och Sveriges kommuner och regioner (SKR) har särskilda satsningar på psykisk hälsa och psykisk ohälsa genomförts sedan år 2008.⁷

Den reviderade överenskommelsen Insatser inom området psykisk hälsa och suicidprevention 2023⁸ möjliggör för Region Stockholm och kommunerna inom Stockholms län att ta del av medel på sammanlagt 352 miljoner kronor för regionala och lokala insatser utifrån de prioriterade områden som beskrivs i överenskommelsen, se beskrivning på följande sida.

⁵ [Överenskommelse insatser psykisk hälsa 2021.pdf \(skr.se\)](#)

⁶ [Att driva omställning nära vård.pdf \(skr.se\)](#)

⁷ [Länsgemensamma satsningar inom psykisk hälsa | Storsthlm](#)

⁸ https://skr.se/download/18.118baec18529b6726224f55/1671783536912/insatser_inom_omradet_psykisk_halsa_och_suicidprevention_2023.pdf

Avsnitt i överenskommelsen	Prioriterat område	Region Stockholm	Kommuner	Länsgemensamt
3.1	Utvecklingsarbete utifrån lokala och regionala handlingsplaner	50 297 425	45 661 707	
3.2	Främja psykisk hälsa och förebygga psykisk ohälsa bland barn och unga samt insatser för att stärka första-linjens vård och barn- och ungdomspsykiatri	88 091 005		
Del av 3.2	Ungdomsmottagningar			35 049 471
3.3	En mer sammanhållen, behovsanpassad och personcentrerad vård och omsorg för personer med samsjuklighet			27 019 610
3.4	En kunskapsbaserad och säker vård och omsorg	23 178 535	23 178 534	
3.5	En systematisk patient-, brukar och anhörigmedverkan i vården och omsorgen			2 000 000
3.6	En stärkt och utvecklat suicidpreventivt arbete			46 357 073
3.7	En förstärkt psykiatrisk traumavård	11 589 268		

Tabell 1. Tilldelade medel för Stockholms län enligt överenskommelsen 2023. Medlen är fördelade utifrån befolkningens mängd. Ungdomsmottagningens medel är fördelade på andelen barn och unga 0–25 i respektive upptagningsområde.

Syfte och målsättning med Uppdrag Psykisk Hälsa Stockholms län

Syftet med Uppdrag Psykisk Hälsa Stockholms län är att stödja och förstärka arbetet med att främja psykisk hälsa och att förebygga och stödja/behandla psykisk ohälsa i befolkningen i Region Stockholm och kommunerna i Stockholms län.

Den länsgemensamma satsningen på tvärsektorielt arbete och barn och ungas psykiska hälsa har ett särskilt fokus på att utveckla och förstärka strukturerad samverkan mellan förskola, skola, socialtjänst och hälso- och sjukvård och individen, samt samverkan mellan kommunerna och regionen. Detta gör Uppdrag Psykisk Hälsa Stockholms län genom att:

1. Bidra till ökad dialog mellan företrädare och representanter för Region Stockholm och kommunerna i Stockholms län när det gäller frågan om samverkan för mer effektiva insatser till medborgare, brukare, patienter och anhöriga.
2. Verka för ökad samsyn kring vilka utmaningar som finns i Stockholms län och en gemensam syn på hur man ska gå vidare för att möta identifierade utmaningar.
3. Sprida och implementera kunskap samt bidra till ny kunskap genom stöd för utveckling av lokalt samarbete i arbetet med att främja psykisk hälsa och förebygga psykisk ohälsa i Stockholms län.
4. Testa nya arbetsätt mellan verksamheter och huvudmän för mer effektiva sätt att organisera och/eller arbeta med frågor som handlar om att främja psykisk hälsa och förebygga och stödja/behandla psykisk ohälsa.

Den länsgemensamma satsningen på suicidprevention utgår från det prioriterade området Ett stärkt och utvecklat suicidpreventivt arbete i årets överenskommelse (avsnitt 3.6). Syftet med det prioriterade området i överenskommelsen är bland annat att:

- Utveckla det strategiska och suicidpreventiva arbetet på lokal och regional nivå genom individ- och befolkningsbaserade insatser.
- Ta fram handlingsplaner eller motsvarande policydokument för hur det suicidpreventiva arbetet kan bedrivas på basis av lokala eller regionala behov.
- Utveckla uppföljningen av redan beslutade eller kommande insatser.
- Fortsatt integrera det strategiska arbetet med suicidprevention med det strategiska arbetet inom området psykisk hälsa.
- Omsätta det nationella suicidpreventiva handlingsprogrammet till praktisk verklighet
- Verka för att arbeta suicidpreventivt inom ramen för folkhälsopolitikens samtliga åtta målområden.
- Öka insatser till personer med suicidrisk.
- Stärka insatser till grupper med särskild risk för suicid samt intensifiera arbetet med stöd till efterlevande.
- Fortsatt kompetensutveckling för personal som möter personer med suicidalitet.
- Utveckla samarbetet med patienter, anhöriga och närstående samt med det civila samhällets organisationer.

Den läns-gemensamma satsningen på ungdomsmottagningar utgår från det prioriterade området *Främja psykisk hälsa och förebygga psykisk ohälsa bland barn och unga samt insatser för att stärka första-linjens vård och barn- och ungdomspsykiatri* i årets överenskommelse (avsnitt 3.2).

Syftet med det prioriterade området i överenskommelsen där ungdomsmottagningarna utgör en viktig arena är bland annat att:

- Kommuner och regioner gemensamt arbetar för att stärka och utveckla arbetet med att främja psykisk hälsa och förebygga psykisk ohälsa bland barn och unga.
- Kunskapsbaserade och väl utformade insatser får effekter på många problemområden samtidigt.
- Resultat uppnås på fler områden genom ökad samverkan i det främjande och förebyggande arbetet som därmed blir mer effektivt.
- Vidta åtgärder för en mer strategisk styrning, uppföljning och utvärdering med utgångspunkt i behovsanalyser som genomförs inom ramen för de lokala och regionala handlingsplanerna.
- Stimulera en mer sammanhållen vård och smidigare övergångar mellan verksamheter och mellan barn- och vuxenvård. Detta kräver goda former för samverkan mellan berörda aktörer, inklusive socialtjänsten, elevhälsan och tandvården.

Den läns-gemensamma satsningen på brukarmedverkan för kommunerna utgår från det prioriterade området *En systematisk patient-, brukar och anhörigmedverkan i vården och omsorgen* i årets överenskommelse (avsnitt 3.5). Syftet med det prioriterade området i överenskommelsen är bland annat att:

- Skapa förutsättningar för ett ökat patient-, brukar- och anhöriginflytande på såväl individuell nivå som på verksamhetsnivå och systemnivå.
- Utveckla former för praktiskt brukarinflytande och att användningen av utarbetade konkreta metoder och arbetsätt för brukardelaktighet ökar.
- Skapa en struktur och långsiktig strategi som involverar planering, genomförande och uppföljning, såväl på individnivå som på de mer övergripande nivåerna.
- Involvera patienter, brukare och anhöriga i arbete som genomförs inom ramen för överenskommelsens samtliga prioriterade områden.

Verksamheter inom socialtjänst, förskola, skola och hälso- och sjukvård som har i uppdrag att arbeta med barn och ungas psykiska hälsa är skyldiga att leva upp till Barnkonventionen. En viktig förutsättning för att lyckas är att göra barn och unga delaktiga - både i det enskilda mötet och i utvecklingen av verksamheter som erbjuder främjande, förebyggande och behandlande insatser. Delaktighet är också en avgörande del i utvecklingen av nära vård och bidrar till ett bättre resultat av de insatser som erbjuds. Det finns därför ett behov av särskilt fokus på att stärka barn och ungas delaktighet och inflytande.

Styrning av Uppdrag Psykisk Hälsa Stockholms län

Den läns-gemensamma satsningen ska under 2023 fortsatt utvecklas samordnat med samverkansstrukturen inom ramen för Huvudöverenskommelse kring hälsa, vård och omsorg (HÖK).⁹ Det innebär att behovet av gemensamt utvecklingsarbete och läns-gemensamma satsningar från 2024 och framåt kommer att identifieras i de nya samrådsgrupperna:

- Länsövergripande samverkan om barn och ungas hälsa (Barn och ungas hälsa).
- Läns-samverkan om psykisk ohälsa, beroendefrågor och psykiatrisk hälso- och sjukvård (Psykisk ohälsa och beroendefrågor).
- Länsövergripande samverkan om äldres hälsa, äldreomsorg och kommunal hälso- och sjukvård (Äldres hälsa).
- Läns-samverkan om digitalisering av hälso- och sjukvård och omsorg (Digitalisering).
- Länsövergripande samverkan om hälsa för personer med funktionsnedsättning (Hälsa för personer med funktionsnedsättning).

⁹ www.folkhalsomyndigheten.se/livsvillkor-levnadsvanor/psykisk-halsa-och-suicidprevention/psykisk-halsa/

Satsningen förankras även fortsatt i kommunerna genom kommunsamordnarnätverket för psykisk hälsa på Storsthlm.

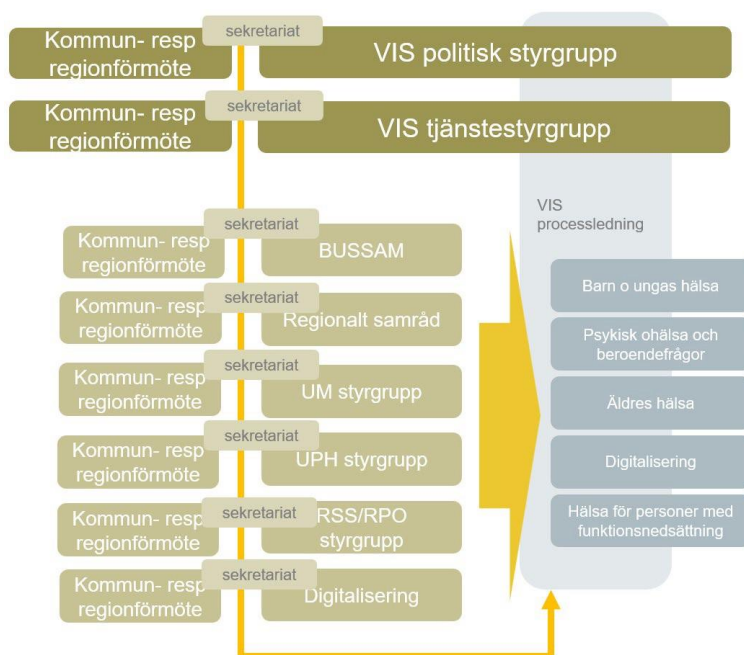


Bild 1: Övergången från tidigare struktur (beige) till ny samverkansstruktur (grå) inom ramen för HÖK.

Insatser inom ramen för Uppdrag Psykisk Hälsa Stockholms län

Nytt för 2023 är att Uppdrag Psykisk Hälsa Stockholms län inkluderar fler länsgemensamma satsningar och insatsområden där det finns ett särskilt behov av aktiviteter och insatser. Dessa områden är:

- Barn och unga inklusive ungdomsmottagningar.
- Gemensam tvärssektoriell ledning, styrning och utveckling.
- Suicidprevention
- Brukarmedverkan

Varje område har aktiviteter knutna till sig som ska genomföras under 2023. I beskrivningen av aktiviteterna tydliggörs kopplingarna till de delar av överenskommelsen om psykisk hälsa och suicidprevention 2023 som är mest relevanta.

Överenskommelsens olika delar synliggörs under respektive aktiviteter enligt tabellen nedan:

Aktivitet	Beskrivning
Handlingsplaner	Utvecklingsarbete utifrån handlingsplaner etcetera
Kunskap	Kunskapsbaserad och säker hälso-och sjukvård och socialtjänst.
Samsjuklighet	Insatser för personer med samsjuklighet.
Brukarmedverkan	Insatser för stärkt brukarmedverkan.
Suicidprevention	Satsningar på suicidprevention.
Ungdomsmottagningar	Ungdomsmottagningar.

Förändringar kan komma att ske över tid, där aktiviteter läggs till och justeras.

Barn och unga 0–24 år

Barn har rätt att utvecklas och må bra, det slår bland annat Barnkonventionen fast. I internationella undersökningar av barn och ungas uppväxtvillkor rankas Sverige relativt högt, även jämfört med andra välfärdsländer.¹⁰ De flesta svenska barn och ungdomar mår bra, både psykiskt och fysiskt. De har en bra barndom, tar sig igenom tiden som tonåringar på ett bra sätt och växer upp till trygga vuxna. Samtidigt finns tecken på att den psykiska hälsan hos barn och unga i Sverige under en längre period försämrats och att det finns brister när det gäller att fånga upp de barn som mår dåligt.

De barn och ungdomar som i allra störst utsträckning riskerar att inte få hjälp och stöd i tid är de som samtidigt växer upp i familjer med ekonomisk och/eller social utsatthet, där barnen själva visar symtom på psykisk ohälsa och/eller funktionsnedsättning och där barnet inte har en fungerande vardag i förskola eller skola. Allra mest sårbara är de med föräldrar som av olika skäl inte uppmärksammar barnets problem eller inte är mottagliga för hjälp och stöd. De barn som växer upp med den här typen av komplexa problem och inte får hjälp i tid riskerar inte bara psykisk ohälsa utan också att få stora svårigheter att gå ut skolan med godkända betyg samt svårigheter att etablera sig på arbetsmarknaden. Dessa barn och unga har behov av insatser från flera verksamheter.

Det finns möjligheter att både förbättra insatserna för individen och använda samhällsresurserna mer effektivt genom att kommuner och regioner hittar effektiva samarbetsformer både inom samma huvudman och mellan olika huvudmän. För att kunna erbjuda stöd utifrån individens hela livssituation krävs att verksamheter inom både socialtjänst och hälso- och sjukvård är överens om vad var och en kan erbjuda, vad som bör erbjudas gemensamt och hur de ska samverka.¹¹ Samordnad Individuell Plan (SIP) är lagstadgad sedan 2010, när en individ har behov av insatser från både socialtjänst och hälso- och sjukvård.¹²

¹⁰ UNICEF (2020)

¹¹ <https://skr.se/skr/halsasjukvard/utvecklingaverksamhet/psykiskhalsa/overenskommelsepsykiskhalsa.234.html>

¹² <https://skr.se/skr/halsasjukvard/patientinflytande/samordnadindividuellplansip.samordnadindividuellplan.html>

Överenskommelsen om psykisk hälsa och suicidprevention 2023 innehåller fortsatt satsningar för att skapa förutsättningar för en mer sammanhållen, behovsanpassad och personcentrerad vård och omsorg för personer med samsjuklighet (punkt 3.3 i överenskommelsen).¹³

Kommuner och regioner behöver utveckla och implementera modeller och arbetssätt som säkerställer helhetssynen på barn, eftersom det är en förutsättning för att barnets rätt till hjälp och stöd ska tillgodoses fullt ut och i tid. Uppdrag Psykisk Hälsa Stockholms län arbetar även fortsatt för att erbjuda stöd till kommunerna och Region Stockholm med ett särskilt fokus på barn och unga. Stödet avgränsas framför allt till två områden som har identifierats som särskilt viktiga:

- förebyggande och tidiga insatser/första linjen,
- skolan som arena.

Flera rapporter, både från myndigheter och barnrättsorganisationer, har under de senaste åren vittnat om att barn och unga varken har inflytande eller är delaktiga i den utsträckning som Barnkonventionen avser i frågor som rör psykisk hälsa. Bland annat saknar barn trygga vuxna att vända sig till, de saknar inflytande över vilka åtgärder som sätts in, de upplever att professionella inte lyssnar eller stöttar dem tillräckligt eller inte har förstått deras behov.

Förebyggande och tidiga insatser

Alla barn ska ha tillgång jämlika förutsättningar för en god hälsa och till tidigt stöd. Tillgången till tidiga insatser behöver stärkas. De allra minsta barnen är särskilt sårbara eftersom de är helt beroende av föräldrarna för sin utveckling och sitt välbefinnande men det är också insatser till små barn och deras familjer som kan göra allra störst skillnad. Genom att erbjuda stöd tidigt i ålder eller vid tidiga tecken på att ett barn inte mår bra kan lidandet för enskilda barn minskas och psykisk hälsa främjas. Samtidigt blir kostnaderna för samhället mindre.

Både kommun och region har ett ansvar för att arbeta med förebyggande och tidiga insatser och ansvaret är fördelat mellan flera olika verksamheter inom respektive huvudman, till exempel husläkarmottagningar, elevhälsan, förskolan, barnhälsovården, barn- och ungdomspsykiatri, barnmorskemottagningar och socialtjänstens verksamheter. Familjecentraler, hembesöksprogram och ungdomsmottagningar är exempel på verksamheter som drivs i samverkan mellan olika huvudmän. Ungdomsmottagningarna i Stockholms län har från och med den 1 januari 2021 ett delat huvudmannaskap. Med utgångspunkt i denna förändring pågår ett utvecklingsarbete i länet som syftar till en mer jämlik vård och ett mer jämlikt bemötande till ungdomar på länets ungdomsmottagningar.

Stockholms län har 37 familjecentraler fördelade på 18 kommuner och runt om i länet pågår satsningar för att starta nya och vidareutveckla befintliga familjecentraler. Hembesöksprogram implementeras i utvalda områden i länet för att stärka jämlikhet i hälsa. I december 2022 fanns det utökade hembesöksprogrammet på 19 BVC och i nio kommuner i Stockholms län där Care Need Index (CNI)¹⁴ visar på en ökad risk för ohälsa hos befolkningen. Det finns utrymme för implementering i ytterligare ett antal områden. Just nu pågår pilotarbeten i länet för att utveckla föräldrastödsprogrammet ABC till föräldrar med barn 0–2 år: ABC 0–2 och Lilla ABC.

Det finns potential för utveckling av en strukturerad samverkan mellan verksamheter som arbetar med tidiga insatser till barn och unga. En viktig utgångspunkt för samverkan är att gemensamt definiera vilka barn som idag riskerar att inte bli upptäckta eller få stöd och hjälp i tid och att definiera uppdrag och ansvar i relation till dessa barn. Det kan handla om små barn med autism som inte får sin rätt till stöd i vardagen tillgodosett eller barn med självskadebeteende. Det kan också handla om barn som växer upp i utsatta områden, barn i familjer som har flytt till Sverige och barn som växer upp med missbruk/beroende, psykisk ohälsa och våld i familjen.

Inom UPH Stockholms län togs en kunskapsöversikt¹⁵ fram under 2021 som definierar psykisk hälsa hos barn i förskolan som följande viktiga förmågor:

- uttrycka och reglera känslor,
- forma trygga relationer,
- umgås med andra,
- utforska och lära.

¹³ <https://skr.se/skr/halsasjukvard/patientinflytande/samordnadindividuellplansip.samordnadindividuellplan.html>

¹⁴ <https://www.scb.se/vara-tjanster/bestall-data-och-statistik/regionala-statistikprodukter/care-need-index-cni/>

¹⁵ https://www.uppdragpsykiskhalsa.se/stockholmslan/wp-content/uploads/2021/11/lfous-Fokuserar-Främja-Psykisk-Hälsa-i-Förskola_202111.pdf

För barn i förskolan finns ingen lagstadgad motsvarighet till skolans elevhälsa. Detta medför en risk för att yngre barn som visar tecken på psykisk ohälsa inte får det stöd de behöver. Förstärkt samverkan mellan förskola, BVC, socialtjänst med flera är nödvändigt, både för att förstå barnets behov och för att hitta lösningar utifrån en helhetssyn på barnet. Det är troligt att en bättre samverkan leder till tidigare upptäckt, bättre bedömningar av vilket stöd som behövs och bättre kvalitet och kontinuitet i de insatser som erbjuds.

Begreppet första linjen innefattar verksamheter inom både kommun och region som har i uppdrag att ta emot barn och unga med psykisk ohälsa, oavsett orsak.¹⁶ Den 1 december 2021 började en ny struktur gälla för omhändertagandet av barn och unga med psykisk ohälsa i Region Stockholm. Samtliga husläkarmottagningar fick då ansvar för ett utökat första linje-uppdrag riktat till barn från 6 år. Det utökade första linjen-uppdraget kommer att innebära ett behov av utvecklad samverkan med närliggande verksamheter som till exempel elevhälsa och ungdomsmottagningar. För blivande föräldrar och små barn 0–5 år erbjuder Malinamottagningar insatser från och med den 1 september 2022. Ytterligare en strukturförändring är att ansvaret för genomförande av ADHD-utredningar flyttades från barn- och ungdomsmedicinska mottagningar till barn- och ungdomspsykiatrien den 1 juni 2022. Vidare införs en ny geografisk indelning och mottagningsstruktur för barn- och ungdomspsykiatrien under 2023.

Långsiktiga mål

- Strukturerad samverkan mellan kommuner och Region Stockholm ökar när det gäller insatser för främjande av psykisk hälsa och förebyggande av psykisk ohälsa hos barn och unga.
- Fler verksamheter inom kommun och Region Stockholm känner till och använder systematiska arbetsätt för att göra barn delaktiga i frågor som rör dem själva och deras psykiska hälsa och i att följa upp barns upplevelser av stöd och hjälp som de har fått.

Kortsiktiga mål

- Ökad kunskap och samsyn regionalt och lokalt kring psykisk hälsa hos små barn och hur psykisk hälsa kan främjas och psykisk ohälsa kan förebyggas.
- Verksamheter inom Region Stockholm samt socialtjänsten, skolor och förskolor i länet utvecklar sitt arbete med främjande och förebyggande insatser inom området psykisk hälsa, var för sig och gemensamt
- Verksamheter inom Region Stockholm och kommun använder sig av *Sammanställning av metoder och arbetsätt för att stärka barns och ungas delaktighet och inflytande* i frågor som rör psykisk hälsa samt det material som har tagits fram i samarbete med barnrättsorganisationen Maskrosbarn.

Aktivitet 1: Ge stöd i arbetet med att utveckla samverkan kring tidig upptäckt och tidigt stöd

Kunskap	Samsjuklighet
<ul style="list-style-type: none">• Genomföra piloter för stöd i utvecklingsprocesser lokalt, kopplat till stödmaterial för strukturerad samverkan kring barn i förskoleålder (metodutveckling).• Med utgångspunkt i erfarenheter från piloter för stöd i utvecklingsprocesser lokalt, kopplat till stödmaterial för strukturerad samverkan kring barn i förskoleålder, erbjuda fortsatt stöd och följa upp arbetet. Målgrupp: medarbetare, chefer och politiker i Region Stockholm och kommunerna i Stockholm län.• Genomföra konferenser som syftar till att sprida kunskap och stöd för utveckling av tidiga insatser riktade till yngre barn och vikten av förebyggande arbete.• Verka för spridning och dialog i ny samrådsgrupp Barn och ungas hälsa kring resultat i rapporten <i>Familjecentraler i Stockholms län – diskussionsunderlag</i> och eventuellt föreslå aktiviteter för regionalt utvecklingsarbete.• Verka för spridning och dialog i ny samrådsgrupp Barn och ungas hälsa kring resultat i rapporten <i>Det utökade hembesöksprogrammet i Stockholms län – diskussionsunderlag</i> och eventuellt föreslå aktiviteter för regionalt utvecklingsarbete.	

¹⁶ <https://skr.se/skr/halsasjukvard/utvecklingavverksamhet/psykiskhalsa/overenskommelsepsykiskhalsa.234.html>

Aktivitet 2. Stödja implementering av metoder och arbetssätt för att stärka barns delaktighet och inflytande

Samsjuklighet

Brukarmedverkan

Ungdomsmottagningar

- Erbjud stöd för utveckling av en barnrättsbaserad Samordnad Individuell Plan (SIP) samt följa upp i utvecklingsprocesser lokalt.

Skolan som arena

Forskning visar att skolan har stor betydelse för den psykiska hälsan hos barn och unga, där svaga skolprestationer påverkar den psykiska hälsan och den psykiska hälsan påverkar skolprestationerna.¹⁷ Skolan har möjligheter att bidra till minskade psykiska problem bland barn. Relationerna på skolan, barnens akademiska färdigheter och undervisningens innehåll har betydelse.¹⁸

Att gå ut skolan med godkända betyg är en av de viktigaste skyddsfaktorerna för att minska eller förhindra psykisk ohälsa hos barn och unga. Barn och unga som presterar i skolan har mindre risk för psykisk ohälsa både under tiden som ung och senare i livet. Skolans kompensatoriska uppdrag kan också fungera som en skyddsfaktor för de barn och unga som har föräldrar som av olika anledningar brister i sin omsorg eller andra riskfaktorer.

Grunden för att gå ut skolan med godkända betyg är att vara närvarande och ta del av undervisningen. Samtidigt har många barn och unga närvaroproblem som påverkar deras möjligheter till fullföljd utbildning på ett negativt sätt. Idag arbetar många skolor med att främja skolnärvaro och förebygga närvaroproblem. Barn och unga med närvaroproblem behöver ofta stöd från olika verksamheter inom både kommun och Region Stockholm för att vara närvarande och delaktiga i undervisningen. Samverkan mellan aktörer kring främjande av närvaro och förbyggande av närvaroproblem är nödvändigt för att få goda resultat i arbetet. En viktig utgångspunkt för en fungerande samverkan är att använda gemensamma begrepp och definiera innebörden av dem. I arbetet är det också centralt att gemensamt definiera vilka målgrupper av barn som riskerar att utveckla närvaroproblem.

Skolmiljön kan utgöra en riskfaktor för psykisk ohälsa hos vissa barn och unga. Det kan till exempel handla om ökad stress, att behöva vistas i en stökig miljö eller att det förekommer kränkande behandling och andra former av diskriminering. Skolan är därför en viktig arena för främjande och förebyggande insatser bland barn och unga. Idag får en del av barn och unga boende i Stockholms län tillgång till insatser och aktiviteter som syftar till att främja den psykiska hälsan, till exempel genom det evidensbaserade programmet Youth Aware of Mental health (YAM).¹⁹

Att främja skolnärvaro och förebygga närvaroproblem är en angelägenhet för flera av de verksamheter som träffar barn och unga och inte bara för skolan. I fokus tre kunskapsöversikter utgör stöd i att utveckla arbetet med att främja skolnärvaro, utreda närvaroproblem och samverka vid närvaroproblem.²⁰ Elevhälsportalen²¹ är en verksamhet inom Centrum för epidemiologi och samhällsmedicin (CES) som erbjuder stöd till skolor i genomförandet av hälsofrämjande och förebyggande insatser på organisationsnivå i skolmiljön. Bland annat genom en arbetsmodell som guidar skolor genom olika steg för att ta reda på hur eleverna mår och utifrån det välja, implementera samt utvärdera lämpliga insatser. Denna process säkerställer ett strukturerat och långsiktigt hälsofrämjande arbete.

¹⁷ Gustafsson et. al, 2010

¹⁸ www.folkhalsomyndigheten.se

¹⁹ [Youth Aware of Mental health - YAM | Karolinska Institutet \(ki.se\)](http://www.ki.se/youth-aware-of-mental-health)

²⁰ [Främja skolnärvaro och förebygga skolfrånvaro - Stockholms län \(uppdragpsyiskhalsa.se\)](http://www.uppdragpsyiskhalsa.se)

²¹ <http://www.elevhalsportalen.se>

Långsiktiga mål

- Stärkt strukturerad samverkan mellan verksamheter i länet i arbetet med att främja skolnärvaro och förebygga närvaroproblem.

Kortsiktiga mål

- Fler kommuner i länet tar del av stöd i arbetet med att utveckla och implementera kunskap och arbetssätt för att främja skolnärvaro och för att utreda närvaroproblem
- Kunskapen ökar om hur skolan, socialtjänsten och hälso- och sjukvården kan samverka i arbetet med att främja närvaro och förebygga närvaroproblem.
- Kommuner och verksamheter inom hälso- och sjukvård tar del av stöd i arbetet med att utveckla och implementera arbetssätt för samverkan vid närvaroproblem.

Aktivitet 1: Fortsatt satsning på att främja skolnärvaro och förebygga närvaroproblem

Kunskap	Suicidprevention
<ul style="list-style-type: none">• Erbjudna och utveckla processtöd i lokala workshops med utgångspunkt i skrifter om skolnärvaro/frånvaro och samverkan (Ifous) samt den uppföljning som hittills har genomförts.• Skapa tillfällen för erfarenhetsutbyte mellan områden som tagit del av lokala workshops.• Undersöka möjlighet att erbjuda stöd för självständigt genomförande av processtöd lokalt enligt framtagna modell och följa upp arbetet.	

Ungdomsmottagningen som arena

I Stockholms län bedrivs ungdomsmottagningsverksamhet i samverkan mellan kommunerna i länet och Region Stockholm. Sedan mars 2021 gäller en överenskommelse för hur parterna ska samverka för att skapa förutsättningar för en likvärdig, jämställd och jämlik ungdomsmottagning.

Ungdomsmottagningarna riktar sig till ungdomar i åldern 12–22 år och bedrivs i samverkan mellan kommun och Region Stockholm. Kommunen som ansvarar för kuratorsinsatser och regionen ansvarar för barnmorske- och läkarinsatser.

Ungdomsmottagningarnas uppdrag är att bland ungdomar främja en god och säker sexuell hälsa, stärka identitets- och personlighetsutveckling samt förebygga och tidigt upptäcka psykisk ohälsa och sociala problem. Uppdraget omfattar även att bedriva ett utåtriktat hälsofrämjande arbete. Mottagningarna ska vara en arena för ungdomarna, som är lättillgänglig och där deras behov och lokala förutsättningar är i fokus.

Samverkan och samarbete är centralt i ungdomsmottagningens arbete och sker på flera nivåer. Tillsammans ansvarar Storsthlm och Region Stockholm för en viss länsövergripande samordning på ungdomsmottagningarna och efterlevnad av överenskommelsen *Stockholms ungdomsmottagningar*²² mellan Region Stockholm, Storsthlm och kommuner i Stockholms län.

²² <https://www.storsthlm.se/media/yvulh2zz/stockholms-ungdomsmottagningar-%C3%B6verenskommelse.pdf>

Under 2023 genomförs följande länsgemensamma aktiviteter för länets ungdomsmottagningar:

Ungdomsmottagningar

Handlingsplaner

1. Medicinska och psykosociala insatser på ungdomsmottagningar som på grund av annat huvudmannaskap inte omfattas av de länsgemensamma medel som fördelas till Region Stockholm och länets kommuner. Det här gäller Norrtälje ungdomsmottagning och den medicinska delen av Nynäshamns ungdomsmottagning.
2. Insatser och projekt initierade under 2022 med möjlig fortsättning under 2023. Exempel på möjliga insatser och projekt är:
 - BAS-utbildning för barnmorskor och kuratorer.
 - Föreläsningar för gymnasiesärskolan.
 - Chefsforum.
 - Storföreläsningar för gymnasieskolor.
 - Metod- och kunskapsbanken.
 - Måndagsföreläsningar.
 - Undersöka möjlighet att erbjuda stöd för självständigt genomförande av metodutveckling i arbetet med ungas delaktighet och inflytande på ungdomsmottagningar och följa upp arbetet.
 - Undersöka möjlighet till fortsättning på projekt kring gemensam statistik för ungdomsmottagningar.
 - Utreda förutsättningar för ökad digital tillgänglighet till ungdomsmottagningarnas kurativa verksamhet. Projektägare: Storsthlm.

Gemensam tvärssektoriell ledning, styrning och utveckling

För att främja psykisk hälsa och förebygga psykisk ohälsa krävs en långsiktig plan och en strategisk tvärssektoriell strukturerad samverkan i ledning, styrning och utveckling av arbetet. Inom ramen för överenskommelsen om psykisk hälsa och suicidprevention 2023 stöttas fortsatt utvecklingsarbete utifrån lokala och regionala handlingsplaner samt kompletterande och fördjupande analyser av befolkningens behov inom området (punkt 3.1 Utvecklingsarbete utifrån lokala och regionala handlingsplaner).

Under 2022 tog Storsthlm i samarbete med Uppdrag Psykisk Hälsa Stockholms län fram en fördjupningsstudie som inkluderar två rapporter. Dessa beskriver psykisk ohälsa i Stockholms län²³ och kommunernas förutsättningar och behov av stöd i arbete med psykisk hälsa.²⁴

Inom ramen för det prioriterade området i överenskommelsen om psykisk hälsa och suicidprevention 2023: En kunskapsbaserad och säker vård och omsorg (punkt 3.4) ska kommuner och regioner arbeta för att stärka användningen och implementeringen av nationellt framtagen kunskap som nationella riktlinjer, nationella vård- och insatsprogram eller andra kunskapsstöd som har bäring på området psykisk hälsa och suicidprevention. Det kan till exempel handla om att ta fram handlingsplaner för att införa riktlinjerna, anordna informationsaktiviteter, fortbilda personal och utveckla befintliga eller etablera samverkansavtal för hur samverkan i enskilda ärenden ska ske.

Tvärssektoriell samverkan behövs inom kommuners och Region Stockholms olika förvaltningar och mellan de båda huvudmännens olika förvaltningar på både lokal och regional nivå. För att bygga ett aktivt ömsesidigt lärande och erfarenhetsutbyte behöver också kommunerna i länet samverka.

Samverkan är ett mångfacetterat begrepp där det dels kan handla om samverkan mellan olika:

- professionella roller och kunskapsområden,
- enheter och förvaltningar i en organisation,
- organisationer.

Samverkan kan ha olika syften:

- löpande genomförande av verksamhet.
- gemensam utveckling och innovation.
- spridning och lärande mellan olika sammanhang.

Samverkan kan bedrivas på olika nivåer:

- Politiskt.
- Strategiskt på förvaltningsledningsnivå.
- Operativt på enhetsnivå.

Lämpliga former för samverkan skiftar mellan de tre nivåerna.

I dagsläget förekommer samverkan inom områdena psykisk hälsa och folkhälsa i varierande omfattning och på olika nivåer i Stockholms län. Utveckling pågår för att bygga hållbara strukturer för tvärssektoriell samverkan och en övergripande regional samordning av frågorna efterfrågas av kommunerna.²⁵

Storsthlm och Region Stockholm har tagit fram en huvudöverenskommelse om samverkan kring hälsa, vård och omsorg mellan kommunerna i Stockholms län och regionen. Överenskommelsen började gälla från och med september 2022. Till huvudöverenskommelsen finns en riktlinje som konkretiserar organisation och arbetsformer för att göra verklighet av överenskommelsen. Under 2022 och 2023 bedrivs arbetet med etablerande av huvudöverenskommelsen och dess riktlinje i samverkan mellan länet kommuner och Region Stockholm.

²³ <https://www.uppdragpsykiskhalsa.se/stockholmslan/handlingsplaner/tidigare-ars-handlingsplaner/ny-rapport-psykisk-ohalsa-i-stockholms-lan-nulage-och-forslag-pa-atgarder/>

²⁴ https://www.uppdragpsykiskhalsa.se/stockholmslan/wp-content/uploads/2022/12/Kommunernas-arbete-med-psykisk-halsa_2022.pdf

²⁵ Leifman och Isaksson, 2022

Det innebär att styrningen av Uppdrag Psykisk Hälsa Stockholms län integreras i den nya samverkansorganisationen under 2023.

Beslut om länsgemensamma satsningar fattas i VIS tjänstestyrrupp och behov av gemensamt utvecklingsarbete kommer att identifieras i de nya samrådsgrupperna som ska etableras:

- Barn och ungas hälsa
- Psykisk ohälsa och beroendefrågor
- Äldres hälsa
- Hälsa för personer med funktionsnedsättning
- Digitalisering

I kommunerna har det blivit alltmer vanligt under de senaste fyra åren att arbetet med psykisk hälsa styrs från kommunledningsnivå med förvaltningsöverskridande styrgrupper. Samtidigt visar den kartläggning av kommunernas arbete med psykisk hälsa som genomförts under året att det fortsatt finns stora skillnader mellan olika kommuner avseende förutsättningar och behov av stöd.²⁶ Samma kartläggning och tidigare genomförd utvärdering av Uppdrag Psykisk Hälsa Stockholms län²⁷ indikerar det finns ett behov av en utvecklad styrning och ledning inom kommuner i frågor som rör främjande av psykisk hälsa och förebyggande av psykisk ohälsa.

Kommunsamordnarnas placering i organisationen, tillgång till tvärssektoriell styrning, beslut kring stimulansmedel lokalt och beredskapen att ta del av det stöd som erbjuds varierar mycket mellan kommuner. Kommunerna har också ett behov av att stöd för utveckling av arbetet med psykisk hälsa ges samordnat av aktörer på regional nivå.

Arena Folkhälsa är ett samverkansinitiativ som Region Stockholm utvecklar tillsammans med kommunerna och andra nyckelaktörer i länet. Syftet med Arena Folkhälsa är att förbättra förutsättningarna för samordning inom folkhälsoområdet, och ett sätt att arbeta med den regionala prioriteringen i RUF 2050 om att nå en jämlig och förbättrad folkhälsa och bidra till att sluta hälsogapet. Fokus ligger på att skapa gemensam utveckling och lärande i länet kring två områden, Folkhälsa i ledning och styrning samt Stärkt folkhälsa i ett motståndskraftigt samhälle.

Sedan 2015 har Länsstyrelsen Stockholm utvecklat Preventionspaketet i syfte att främja jämlig folkhälsa. Preventionspaketet är en verktygslåda för att arbeta samordnat med flera utfallsområden såsom psykisk hälsa, våld och utanförskap. Under 2022 har Preventionspaketet utvecklats med Data i dialog, ett datadrivet analys- och implementeringsstöd till kommunledningsnivå utifrån lokala behov och prioriteringar. Under 2022–2023 har Länsstyrelsen ett ytterligare regeringsuppdrag att utveckla den regionala samordningen för att stödja implementeringen av folkhälsopolitiken. Utifrån kommunernas behov regional samordning och utvecklat samordnat lokalt stöd, kommer Länsstyrelsen Stockholm/Preventionspaketet och Uppdrag Psykisk Hälsa Stockholms län utveckla samarbete och samordning, i planering, genomförande och uppföljning.

Långaiktiga mål

- Att det finns en fungerande tvärssektoriell ledning och styrning på olika nivåer från främjande till specialiserade insatser i Stockholms län och en aktiv samordning mellan dessa satsningar.
- Fler verksamheter inom kommun och Region Stockholm samverkar med medborgare i frågor som rör verksamhetsutveckling kopplat till psykisk hälsa. Till exempel genom de patient-, brukar- och anhörigorganisationer som finns

²⁶ Leifman och Isaksson, 2022

²⁷ <https://www.uppdragpsykiskhalsa.se/stockholmslan/wp-content/uploads/2020/11/Utva%CC%88rdning-UPH-Stockholms-la%CC%88n.pdf>

Kortsiktiga mål

- Att det finns en fungerande ledning och styrning lokalt kringstimulansmedel.
- Att det finns behovsanalyser/nulägesbeskrivningar som kan fungera som underlag för gemensamma beslut och framtagande av stöd för tvärssektoriell samverkan.
- Att det finns stöd för tvärssektoriell samverkan inom kommunen (och mellan kommun och Region Stockholm.)
- Fler deltar i utbildningen *Att leda utvecklingsarbete*.
- Ökad kunskap i verksamheter inom kommun och Region Stockholm om metoder och organisationer som finns för att göra medborgare delaktiga i verksamhetsutveckling.

Aktivitet 1: Stöd som gynnar lokalt tvärssektoriellt arbete med psykisk hälsa

Handlingsplaner	Kunskap
-----------------	---------

Den läns-gemensamma satsningen bidrar till att förstärka förutsättningar för utveckling av tvärssektoriellt arbete i främjande av psykisk hälsa och förebyggande av psykisk ohälsa. Detta görs genom att:

- Med fördjupningsstudien som underlag, ta fram en läns-gemensam långsiktig plan för psykisk hälsa och suicidprevention som en del av handlingsplan God och nära vård.
- Bidra till regional samordning av stöd till lokalt strategiskt och operativt arbete med psykisk hälsa.
- Stimulera ledarskap i utvecklingsarbete i länet genom att finansiera deltagande för team i SKR:s utbildning *Att leda utvecklingsarbete*.

Suicidprevention

Kommunerna i Stockholms län och Region Stockholm avsätter medel till en läns-gemensam satsning på suicidprevention under 2023 som består av kostnadsfritt stöd i planering och implementering av evidensbaserade metoder.

Varje år tar cirka 320 människor sitt liv i Stockholmsregionen. Suicid är ett folkhälsoproblem som utöver förlust av människoliv innebär ett stort lidande för anhöriga, närstående och andra. Som en konsekvens av Covid-19-pandemin förväntas en ökning i antalet självmord.²⁸ Forskning pekar på att suicidhandlingar tillfälligt minskar under perioder då samhällen befinner sig i kris. Men, minskningarna tenderar att kompenseras, och även överkompenseras, med en ökning i suicid efter att den omedelbara krisen har gått över.

²⁸ <https://ki.se/nasp/covid-19-resurser-for-psykiskt-valbefinnande>

Under 2023 genomförs följande länsgemensamma aktiviteter för länets kommuner:

Kunskap

Suicidprevention

Handlingsplaner

1. Kunskap:

- Aktion Livräddning, en endagsutbildning i självmordsprevention och en halvdagsföreläsning med fördjupning i transkulturella aspekter på självmord.
- Första hjälpen till psykisk hälsa: äldre – en suicidpreventiv utbildning för biståndshandläggare. Äldre, särskilt ensamma män, representerar idag gruppen med högst andel självmord. Risken för självmord i den här målgruppen förmodas ha ökat under pandemin. Utbildningen som baseras på MHFA-Äldre kommer att erbjudas biståndsbedömare i länets kommuner. MHFA-Ä utgör en plattform för att öka kunskapen om äldre personers behov, för att stärka psykisk hälsa och motverka psykisk ohälsa och suicid.

2. Metodimplementering

YAM (Youth aware of mental health) är en hälsofrämjande och preventiv insats i skolan med syfte att förbättra psykisk hälsa och minska suicidhandlingar hos skolelever. Genom NASP erbjuder Region Stockholm direktimplementering av YAM till alla skolor. Utöver det här erbjuds stöd, material och utbildning av YAM-instruktörer för en självständig, kommunal implementering. Kommuneras som en del av länsgemensam satsning med förslag till kommunerna att använda stimulansmedel för att initiera implementering med stöd av NASP.

3. Konsultativt stöd vid framtagande av handlingsplan, val av metoder och implementering

- Stöd för kommuner i att ta fram lokala handlingsplaner för relevanta evidensbaserade insatser för suicidprevention. Stödet inkluderar även lokal analys och statistik stöd, samt stöd i framtagandet och planering av handlingsplan. Finns även möjlighet för inspirationsseminarier för chefer. Under 2023 gör NASP mer riktade och fördjupade insatser med utgångspunkt i resultat som redovisas i kartläggningar genomförda i Stockholms län gällande kommuners förutsättningar och behov.

4. Uppföljning och utvärdering

- Fortsatt uppföljning av Stockholmsregionens arbete med suicidprevention, samt förslag till utvecklingsbehov och insatser från 2023: En fördjupad uppföljning av suicidpreventiva åtgärder som vidtagits i länets kommuner och region under 2021 och 2022 sammanställs med förslag för vidare arbete och prioriteringar till planering för en långsiktig plan för psykisk hälsa och suicidprevention.

Brukarmedverkan (kommunerna)

Som en del i den läns-gemensamma satsningen 2018/2019 genomförde Nationell samverkan för Psykisk hälsa (NSPH) Stockholms län en kartläggning av brukarföreningar och behov av stöd och insatser i kommun och region. Inom ramen för en läns-gemensam satsning på brukarmedverkan kompletterades och uppdaterades därefter kartläggningen under 2022. Kartläggningen visar bland annat på ett fortsatt behov av stöd, både för att stärka brukarorganiseringen och stödja kommunerna i att samverka med de lokala brukarorganisationerna. Dessutom lyftes behovet av att implementera fler metoder för att öka systematiskt brukarinflytande i lokalt utvecklingsarbete och genomförande av insatser.

I många kommuner finns det behov av ett konsultativt stöd i utvecklingen av arbetet med brukarinflytande i de insatser som genomförs med tilldelade medel från Överenskommelsen om insatser inom området Psykisk hälsa och Suicidprevention 2023. För utveckling av det läns-gemensamma arbetet med psykisk hälsa finns även fortsatt behov att följa upp hur arbetet med brukarmedverkan på läns-gemensam nivå genomförs och vilka behov av stöd som finns framåt hos kommunerna.

Under 2023 genomförs följande läns-gemensamma aktiviteter för länets kommuner:

Brukarmedverkan	Handlingsplaner
<ul style="list-style-type: none">• Konsultativt stöd och gemensam utbildning för kommuner, brukarrepresentanter, brukare och anhöriga.• Spridning av goda exempel från den uppdaterade kartläggningen och det arbete som initierats under 2022.• Implementering av systematiska metoder för brukarinflytande stöttas i fler kommuner med utgångspunkt i erfarenheter från genomförande av piloter.• Fortsatt uppföljning och utvärdering av brukarmedverkan i länet.	